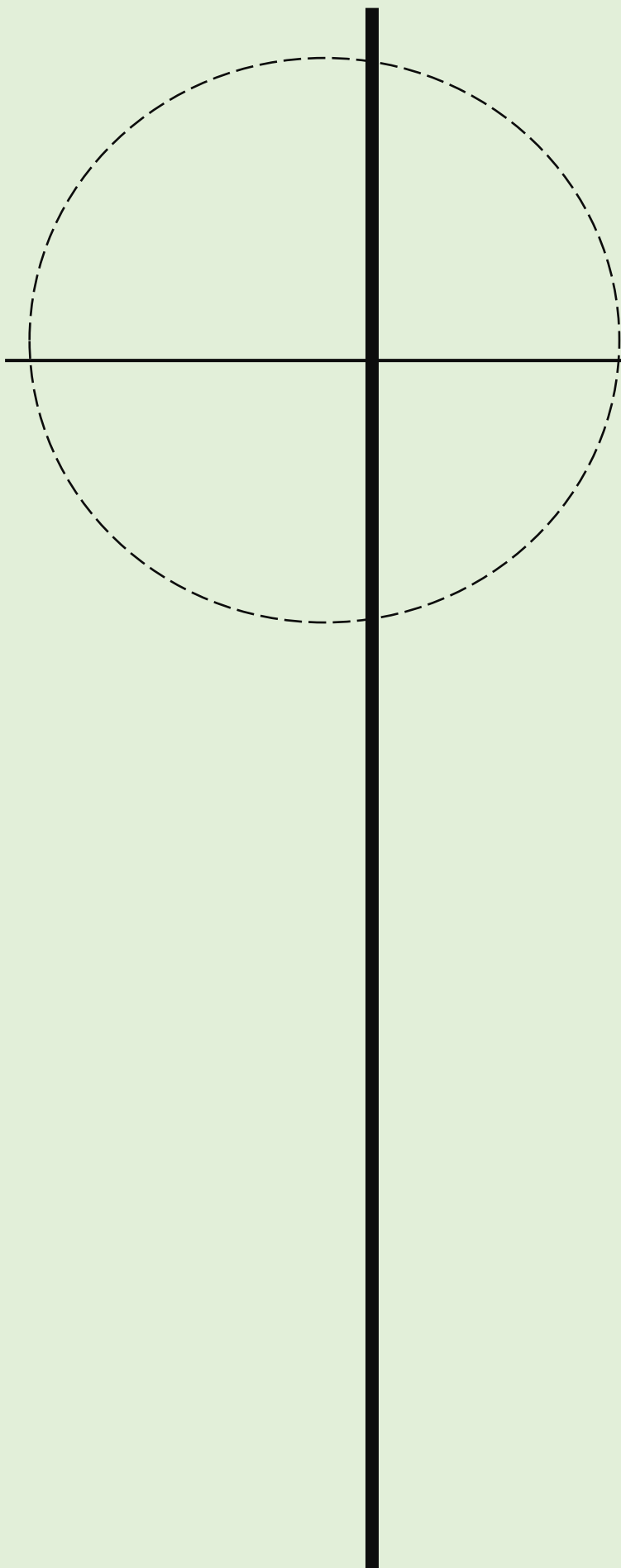


ภาคผนวก



ภาคผนวก

1

สำเนานหนังสือ  
ที่เกี่ยวข้องกับรายงาน

# เอกสารแนบ 1.1

หนังสือพิจารณารายงานการเปลี่ยนแปลงรายละเอียดโรงงานปูนซีเมนต์  
ภายใต้โครงการโรงงานปูนซีเมนต์ทุ่งสง ครั้งที่ 3  
เพื่อปรับปรุงการใช้พลังงานโดยการติดตั้งหม้อไอน้ำ  
และเครื่องกำเนิดไฟฟ้าของบริษัท ปูนซีเมนต์ไทย (ทุ่งสง) จำกัด



๒ ๓ กุมภาพันธ์ ๒๕๖๕

เรื่อง แจ้งผลการพิจารณารายงานการเปลี่ยนแปลงรายละเอียดโครงการในรายงานการประเมินผลกระทบสิ่งแวดล้อมโครงการโรงงานปูนซีเมนต์ทุ่งสง ครั้งที่ ๓ เพื่อปรับปรุงการใช้พลังงานโดยการติดตั้งหม้อไอน้ำและเครื่องกำเนิดไฟฟ้า บริษัท ปูนซีเมนต์ไทย (ทุ่งสง) จำกัด

เรียน กรรมการผู้จัดการบริษัท เอสซีจี ซีเมนต์ จำกัด และบริษัท ปูนซีเมนต์ไทย (ทุ่งสง) จำกัด

สิ่งที่ส่งมาด้วย ๑. สำเนาหนังสือ บริษัท ปูนซีเมนต์ไทย (ทุ่งสง) จำกัด ลงวันที่ ๗ ธันวาคม ๒๕๖๔

๒. สำเนาหนังสือ บริษัท ปูนซีเมนต์ไทย (ทุ่งสง) จำกัด ลงวันที่ ๑๙ มกราคม ๒๕๖๕

ตามหนังสือที่อ้างถึง ท่านได้ส่งรายงานการเปลี่ยนแปลงรายละเอียดโครงการในรายงานการประเมินผลกระทบสิ่งแวดล้อม โครงการโรงงานปูนซีเมนต์ทุ่งสง ครั้งที่ ๓ เพื่อปรับปรุงการใช้พลังงานโดยการติดตั้งหม้อไอน้ำและเครื่องกำเนิดไฟฟ้า บริษัท ปูนซีเมนต์ไทย (ทุ่งสง) จำกัด ตั้งอยู่ ณ ตำบลที่วังอำเภอทุ่งสง จังหวัดนครศรีธรรมราช จัดทำโดย บริษัท คอนซัลแทนท์ ออฟ เทคโนโลยี จำกัด ให้หน่วยงานผู้อนุมัติหรือผู้อนุญาตพิจารณา ซึ่งเป็นไปตามมาตรการป้องกันและแก้ไขผลกระทบสิ่งแวดล้อมที่กำหนดไว้ในรายงานการประเมินผลกระทบสิ่งแวดล้อมที่ได้รับความเห็นชอบไว้แล้ว ความละเอียดแจ้งแล้ว นั้น

กรมโรงงานอุตสาหกรรม พิจารณาแล้ว เห็นชอบในรายงานการเปลี่ยนแปลงรายละเอียดโครงการในรายงานการประเมินผลกระทบสิ่งแวดล้อมดังกล่าว ซึ่งเป็นการแยกการบริหารจัดการตามมาตรการป้องกันและแก้ไขผลกระทบสิ่งแวดล้อมในส่วนหน่วยการผลิตไฟฟ้าลมนร้อนทิ้ง (WHG) โดยบริษัท เอสซีจี ซีเมนต์ จำกัด เป็นผู้รับผิดชอบในการบริหารจัดการในส่วนดังกล่าว ภายใต้ชื่อ “โครงการผลิตไฟฟ้าจากลมนร้อนทิ้งในโรงงานปูนซีเมนต์ทุ่งสง ของบริษัท เอสซีจี ซีเมนต์ จำกัด” แต่เพียงผู้เดียว ซึ่งการเปลี่ยนแปลงดังกล่าว เทียบเท่ามาตรการที่กำหนดไว้ในรายงานการประเมินผลกระทบสิ่งแวดล้อมที่ได้รับความเห็นชอบไว้แล้ว และไม่ขัดต่อพระราชบัญญัติโรงงาน พ.ศ. ๒๕๓๕ แต่อย่างใด ทั้งนี้ ขอให้ท่านดำเนินการแจ้ง สำนักงานคณะกรรมการกำกับกิจการพลังงาน ในการเปลี่ยนแปลงเงื่อนไขให้สอดคล้องกับมาตรการที่ กรมโรงงานอุตสาหกรรม เห็นชอบ

ทั้งนี้...



ทั้งนี้ กรมโรงงานอุตสาหกรรมได้มีหนังสือแจ้ง สำนักงานนโยบายและแผนทรัพยากรธรรมชาติและสิ่งแวดล้อม เพื่อดำเนินการในส่วนที่เกี่ยวข้องด้วยแล้ว

จึงเรียนมาเพื่อโปรดทราบ

ขอแสดงความนับถือ



อธิบดีกรมโรงงานอุตสาหกรรม

กองบริการงานอนุญาตโรงงาน ๑ ส่วนที่ ๒

โทร. ๐ ๒๔๓๐ ๖๓๐๕ ต่อ ๑๔๐๓

โทรสาร ๐ ๒๔๓๐ ๖๓๐๕ ต่อ ๑๔๙๙

ไปรษณีย์อิเล็กทรอนิกส์ saraban@diw.mail.go.th





ที่ อก ๐๓๐๓/(ส.๒) ๒๕๑ ๗

สำนักงานนโยบายและแผน  
ทรัพยากรธรรมชาติและสิ่งแวดล้อม  
เลขที่ ๓๑๖๔ วันที่ ๒๘ ก.พ. ๒๕๖๕  
เวลา ๑๖.๕๕ น. ผู้รับ [REDACTED]

กรมโรงงานอุตสาหกรรม  
ถนนพระรามที่ ๖ แขวงทุ่งพญาไท  
เขตราชเทวี กรุงเทพฯ ๑๐๕๐๐

๒ ๓ กุมภาพันธ์ ๒๕๖๕

เรื่อง ขอส่งมอบรายงานการเปลี่ยนแปลงรายละเอียดโครงการในรายงานการประเมินผลกระทบสิ่งแวดล้อม  
โครงการโรงงานปูนซีเมนต์ทุ่งสง ครั้งที่ ๓ เพื่อปรับปรุงการใช้พลังงานโดยการติดตั้งหม้อไอน้ำ  
และเครื่องกำเนิดไฟฟ้า บริษัท ปูนซีเมนต์ไทย (ทุ่งสง) จำกัด

เรียน เลขาธิการสำนักงานนโยบายและแผนทรัพยากรธรรมชาติและสิ่งแวดล้อม

- สิ่งที่ส่งมาด้วย ๑. สำเนาหนังสือ บริษัท ปูนซีเมนต์ไทย (ทุ่งสง) จำกัด ลงวันที่ ๗ ธันวาคม ๒๕๖๔  
๒. สำเนาหนังสือ บริษัท ปูนซีเมนต์ไทย (ทุ่งสง) จำกัด ลงวันที่ ๑๔ มกราคม ๒๕๖๕  
๓. รายงานการเปลี่ยนแปลงรายละเอียดโครงการในรายงานการประเมินผลกระทบสิ่งแวดล้อม  
โครงการโรงงานปูนซีเมนต์ทุ่งสงครั้งที่ ๓ เพื่อปรับปรุงการใช้พลังงานโดยการติดตั้งหม้อไอน้ำ  
และเครื่องกำเนิดไฟฟ้า บริษัท ปูนซีเมนต์ไทย (ทุ่งสง) จำกัด จำนวน ๒ เล่ม

ตามที่บริษัท ปูนซีเมนต์ไทย (ทุ่งสง) จำกัด ได้ส่งรายงานการเปลี่ยนแปลงรายละเอียด  
โครงการในรายงานการประเมินผลกระทบสิ่งแวดล้อม โครงการโรงงานปูนซีเมนต์ทุ่งสง ครั้งที่ ๓ เพื่อปรับปรุง  
การใช้พลังงานโดยการติดตั้งหม้อไอน้ำและเครื่องกำเนิดไฟฟ้า บริษัท ปูนซีเมนต์ไทย (ทุ่งสง) จำกัด ตั้งอยู่  
ณ ตำบลที่วัง อำเภอทุ่งสง จังหวัดนครศรีธรรมราช ให้หน่วยงานผู้อนุมัติหรือผู้อนุญาตพิจารณา ซึ่งเป็นไป  
ตามมาตรการป้องกันและแก้ไขผลกระทบสิ่งแวดล้อมที่กำหนดไว้ในรายงานการประเมินผลกระทบสิ่งแวดล้อม  
ที่ได้รับความเห็นชอบไว้แล้ว ความละเอียดแจ้งแล้ว นั้น

กรมโรงงานอุตสาหกรรม พิจารณาแล้ว เห็นชอบในรายงานการเปลี่ยนแปลงรายละเอียด  
โครงการในรายงานการประเมินผลกระทบสิ่งแวดล้อมดังกล่าว ซึ่งเป็นการแยกการบริหารจัดการตามมาตรการ  
ป้องกันและแก้ไขผลกระทบสิ่งแวดล้อมในส่วนหน่วยการผลิตไฟฟ้าลมนร้อนทั้ง (WHG) โดยบริษัท เอสซีจี  
ซีเมนต์ จำกัด เป็นผู้รับผิดชอบในการบริหารจัดการในส่วนดังกล่าว ภายใต้ชื่อ “โครงการผลิตไฟฟ้าจากลม  
ร้อนทั้งในโรงงานปูนซีเมนต์ทุ่งสง ของบริษัท เอสซีจี ซีเมนต์ จำกัด”แต่เพียงผู้เดียว

ซึ่งการ...

เอกสารแนบ... [REDACTED]  
เอกสารแนบ... [REDACTED]



ซึ่งการเปลี่ยนแปลงดังกล่าวเทียบเท่ามาตรการที่กำหนดไว้ในรายงานการประเมินผลกระทบสิ่งแวดล้อม  
ที่ได้รับความเห็นชอบไว้แล้ว และไม่ขัดต่อพระราชบัญญัติโรงงาน พ.ศ. ๒๕๓๕ แต่อย่างใด ทั้งนี้ กรมโรงงานอุตสาหกรรม  
ได้มีหนังสือแจ้งผลการพิจารณาให้บริษัทฯ เพื่อดำเนินการแจ้ง สำนักงานคณะกรรมการกำกับกิจการพลังงาน  
ในการเปลี่ยนแปลงเงื่อนไขให้สอดคล้องกับมาตรการที่ กรมโรงงานอุตสาหกรรมเห็น ชอบด้วยแล้ว

จึงเรียนมาเพื่อโปรดทราบ

ขอแสดงความนับถือ



อธิบดีกรมโรงงานอุตสาหกรรม

กองบริการงานอนุญาตโรงงาน ๑ ส่วนที่ ๒

โทร. ๐ ๒๔๓๐ ๖๓๐๕ ต่อ ๑๔๐๓

โทรสาร ๐ ๒๔๓๐ ๖๓๐๕ ต่อ ๑๔๙๙

ไปรษณีย์อิเล็กทรอนิกส์ saraban@diw.mail.go.th





ที่ ทส ๑๐๑๐.๓/ ๒๖๐

สำนักงานนโยบายและแผน  
ทรัพยากรธรรมชาติและสิ่งแวดล้อม  
๑๑๘/๑ อาคารทิปโก้ ๒ ถนนพระรามที่ ๖  
แขวงพญาไท เขตพญาไท กรุงเทพฯ ๑๐๕๐๐

๘ มีนาคม ๒๕๖๕

เรื่อง รายงานการเปลี่ยนแปลงรายละเอียดโครงการในรายงานการประเมินผลกระทบสิ่งแวดล้อมโครงการ  
โรงงานปูนซีเมนต์ทุ่งสง ครั้งที่ ๓ เพื่อปรับปรุงการใช้พลังงานโดยการติดตั้งหม้อไอน้ำและเครื่องกำเนิด  
ไฟฟ้า ของบริษัท ปูนซีเมนต์ไทย (ทุ่งสง) จำกัด

เรียน อธิบดีกรมโรงงานอุตสาหกรรม

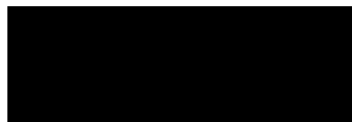
อ้างถึง หนังสือกรมโรงงานอุตสาหกรรม ที่ อก ๐๓๐๗/(ส.๒) ๒๕๑๗ ลงวันที่ ๒๓ กุมภาพันธ์ ๒๕๖๕

ตามหนังสือที่อ้างถึง กรมโรงงานอุตสาหกรรม แจ้งว่าได้ให้ความเห็นชอบในรายงานการ  
เปลี่ยนแปลงรายละเอียดโครงการในรายงานการประเมินผลกระทบสิ่งแวดล้อมโครงการโรงงานปูนซีเมนต์ทุ่งสง  
ครั้งที่ ๓ เพื่อปรับปรุงการใช้พลังงานโดยการติดตั้งหม้อไอน้ำและเครื่องกำเนิดไฟฟ้า ตั้งอยู่ที่ตำบลที่วัง อำเภอ  
ทุ่งสง จังหวัดนครศรีธรรมราช ของบริษัท ปูนซีเมนต์ไทย (ทุ่งสง) จำกัด โดยขอเปลี่ยนแปลงแยกการบริหาร  
จัดการตามมาตรการป้องกันและแก้ไขผลกระทบสิ่งแวดล้อมในส่วนหน่วยการผลิตไฟฟ้าลมร้อนทั้ง (WHG)  
ภายใต้ชื่อ “โครงการผลิตไฟฟ้าจากลมร้อนทั้งในโรงงานปูนซีเมนต์ทุ่งสง ให้บริษัท เอสซีจี ซีเมนต์ จำกัด” เป็น  
ผู้รับผิดชอบแต่เพียงผู้เดียว ความละเอียดแจ้งแล้ว นั้น

สำนักงานนโยบายและแผนทรัพยากรธรรมชาติและสิ่งแวดล้อมได้ตรวจสอบข้อมูลในรายงาน  
การเปลี่ยนแปลงรายละเอียดโครงการในรายงานการประเมินผลกระทบสิ่งแวดล้อมโครงการโรงงานปูนซีเมนต์ทุ่งสง  
ครั้งที่ ๓ เพื่อปรับปรุงการใช้พลังงานโดยการติดตั้งหม้อไอน้ำและเครื่องกำเนิดไฟฟ้า ของบริษัท ปูนซีเมนต์ไทย  
(ทุ่งสง) จำกัด ดังกล่าวแล้วเห็นว่า เนื่องจากการแยกมาตรการป้องกันและแก้ไขผลกระทบสิ่งแวดล้อม และ  
มาตรการติดตามตรวจสอบผลกระทบสิ่งแวดล้อม ที่กำหนดไว้ในรายงานการประเมินผลกระทบสิ่งแวดล้อมที่ได้รับ  
ความเห็นชอบมาบริหารจัดการแยกเป็น ๒ โครงการ ประกอบด้วยโครงการโรงงานปูนซีเมนต์ทุ่งสง ของบริษัท  
ปูนซีเมนต์ไทย (ทุ่งสง) จำกัด และโครงการผลิตไฟฟ้าจากลมร้อนทั้งในโรงงานปูนซีเมนต์ทุ่งสง (WHG) ของ  
บริษัท เอสซีจี ซีเมนต์ จำกัด จึงขอให้กรมโรงงานอุตสาหกรรม ได้โปรดจัดส่งรายงานการเปลี่ยนแปลงรายละเอียด  
โครงการฯ ฉบับสมบูรณ์ พร้อม CD-ROM จำนวน ๑ ชุด รวมทั้งมาตรการฯ ฉบับลงนามและประทับตราสำคัญบริษัทฯ  
ให้สำนักงานนโยบายฯ เพื่อใช้ในการดำเนินการในส่วนที่เกี่ยวข้องต่อไปด้วย จะขอบคุณยิ่ง

จึงเรียนมาเพื่อโปรดพิจารณา

ขอแสดงความนับถือ



เลขาธิการ

กองวิเคราะห์ผลกระทบสิ่งแวดล้อม

โทรศัพท์ ๐ ๒๒๖๕ ๖๕๐๐ ต่อ ๖๗๙๙ สำนักงานนโยบายและแผนทรัพยากรธรรมชาติและสิ่งแวดล้อม

โทรสาร ๐ ๒๒๖๕ ๖๖๑

ไปรษณีย์อิเล็กทรอนิกส์ sarabun@onep.go.th

**มาตรการป้องกันและแก้ไขผลกระทบสิ่งแวดล้อม  
และมาตรการติดตามตรวจสอบผลกระทบสิ่งแวดล้อม**

โครงการ รายงานการเปลี่ยนแปลงรายละเอียดโครงการในรายงานการประเมินผลกระทบสิ่งแวดล้อม  
โครงการโรงงานปูนซีเมนต์ทุ่งสง ครั้งที่ 3 เพื่อปรับปรุงการใช้พลังงาน  
โดยการติดตั้งหม้อไอน้ำและเครื่องกำเนิดไฟฟ้า

ของ บริษัท ปูนซีเมนต์ไทย (ทุ่งสง) จำกัด

ตั้งอยู่ที่ เลขที่ 52 หมู่ที่ 6 ถนนทุ่งสง-ห้วยยอด  
ตำบลที่วัง อำเภอทุ่งสง จังหวัดนครศรีธรรมราช

โดย เลขที่ 52 หมู่ที่ 6 ถนนทุ่งสง-ห้วยยอด  
ตำบลที่วัง อำเภอทุ่งสง จังหวัดนครศรีธรรมราช

จัดทำโดย บริษัท คอนซัลแทนท์ ออฟ เทคโนโลยี จำกัด (COT)  
39 ซอยลาดพร้าว 124 ถนนลาดพร้าว แขวงพลับพลา เขตวังทองหลาง  
กรุงเทพฯ 10310  
โทรศัพท์ 0-2934-3233-47 โทรสาร 0-2934-3248



บริษัทปูนซีเมนต์ไทย (ทุ่งสง) จำกัด  
THE SIAM CEMENT (THUNGSONG) Co., Ltd



บริษัท คอนซัลแทนท์ ออฟ เทคโนโลยี จำกัด  
CONSULTANTS OF TECHNOLOGY CO., LTD.

พฤษภาคม 2565

มาตรการป้องกันและแก้ไขผลกระทบสิ่งแวดล้อม  
และมาตรการติดตามตรวจสอบผลกระทบสิ่งแวดล้อม  
รายงานการเปลี่ยนแปลงรายละเอียดโครงการในรายงานการประเมินผลกระทบสิ่งแวดล้อม  
โครงการโรงงานปูนซีเมนต์ทุ่งสง ครั้งที่ 3 เพื่อปรับปรุงการใช้พลังงาน  
โดยการติดตั้งหม้อไอน้ำและเครื่องกำเนิดไฟฟ้า  
ตั้งอยู่ที่ตำบลทิวัง อำเภอทุ่งสง จังหวัดนครศรีธรรมราช ของบริษัท ปูนซิเมนต์ไทย (ทุ่งสง) จำกัด  
ต้องยึดถือปฏิบัติอย่างเคร่งครัด



บริษัทปูนซิเมนต์ไทย (ทุ่งสง) จำกัด  
THE SIAM CEMENT (THUNGSONG) Co., Ltd.



บริษัท คอนซัลแทนท์ ออฟ เทคโนโลยี จำกัด  
CONSULTANTS OF TECHNOLOGY CO., LTD.

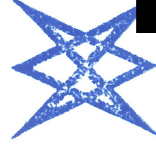
พฤษภาคม 2565

ตารางที่ 1

มาตรการป้องกันและแก้ไขผลกระทบสิ่งแวดล้อม ช่วงดำเนินการ

โครงการโรงงานปูนซีเมนต์ทุ่งสง ครั้งที่ 3 เพื่อปรับปรุงการให้พลังงานโดยการติดตั้งหม้อไอน้ำและเครื่องกำเนิดไฟฟ้า ของบริษัท ปูนซิเมนต์ไทย (ทุ่งสง) จำกัด

องค์ประกอบด้านสิ่งแวดล้อม	มาตรการป้องกันและแก้ไขผลกระทบสิ่งแวดล้อม	สถานที่ดำเนินการ	ระยะเวลา	ผู้รับผิดชอบ
1. เรื่องทั่วไป	<p>- ปฏิบัติตามมาตรการป้องกันและแก้ไขผลกระทบสิ่งแวดล้อม และมาตรการติดตามตรวจสอบผลกระทบสิ่งแวดล้อม ที่เสนอในรายงานการเปลี่ยนแปลงรายละเอียดโครงการในรายงานการประเมินผลกระทบสิ่งแวดล้อม โครงการโรงงานปูนซิเมนต์ทุ่งสง ครั้งที่ 3 เพื่อปรับปรุงการให้พลังงานโดยการติดตั้งหม้อไอน้ำ และเครื่องกำเนิดไฟฟ้าของบริษัท ปูนซิเมนต์ไทย (ทุ่งสง) จำกัด ตั้งอยู่ที่ตำบลทิวัง อำเภอทุ่งสง จังหวัดนครศรีธรรมราช อย่างเคร่งครัด</p> <p>- บริษัทฯ ต้องแจ้งหน่วยงานกลาง (Third Party) เพื่อดำเนินการตรวจสอบผลการปฏิบัติตามมาตรการป้องกันและแก้ไขผลกระทบสิ่งแวดล้อมและมาตรการติดตามตรวจสอบผลกระทบสิ่งแวดล้อม และเสนอรายงานผลการปฏิบัติตามมาตรการป้องกันและแก้ไขผลกระทบสิ่งแวดล้อม และมาตรการติดตามตรวจสอบผลกระทบสิ่งแวดล้อม ส่งให้กรมโรงงานอุตสาหกรรมทราบทุก 6 เดือน ทั้งนี้ การจัดทำและเสนอรายงานผลการปฏิบัติตามมาตรการให้เป็นไปตามหลักเกณฑ์ วิธีการที่กำหนดตามประกาศกระทรวงทรัพยากรธรรมชาติและสิ่งแวดล้อม เรื่อง หลักเกณฑ์และวิธีการจัดทำรายงานผลการปฏิบัติตามมาตรการที่กำหนดไว้ในรายงานการประเมินผลกระทบสิ่งแวดล้อมซึ่งผู้ดำเนินการหรือผู้ขออนุญาตจะต้องจัดทำเมื่อได้รับอนุญาตให้ดำเนินการหรือกิจการแล้ว</p> <p>พ.ศ. 2561 และกฎหมายที่เกี่ยวข้อง</p>	<p>- ภายในพื้นที่โครงการ</p> <p>- ภายในพื้นที่โครงการ</p>	<p>- ตลอดระยะเวลาดำเนินการ</p> <p>- ตลอดระยะเวลาดำเนินการ</p>	<p>- บริษัท ปูนซิเมนต์ไทย (ทุ่งสง) จำกัด</p> <p>- บริษัท ปูนซิเมนต์ไทย (ทุ่งสง) จำกัด</p>



บริษัท คอนซัลแทนท์ ออฟ เทคโนโลยี จำกัด  
CONSULTANTS OF TECHNOLOGY CO., LTD.

พฤษภาคม 2565

2/55

ตารางที่ 1 (ต่อ)

องค์ประกอบด้านสิ่งแวดล้อม	มาตรการป้องกันและแก้ไขผลกระทบสิ่งแวดล้อม	สถานที่ดำเนินการ	ระยะเวลา	ผู้รับผิดชอบ
	<ul style="list-style-type: none"> <li>- หากเกิดเหตุการณ์ใด ๆ ที่ดินที่อาจก่อให้เกิดผลกระทบสิ่งแวดล้อม บริษัทฯ ต้องแจ้งให้กรมโรงงานอุตสาหกรรม สำนักงานอุตสาหกรรมจังหวัดนครราชสีมา สำนักงานทรัพยากรธรรมชาติและสิ่งแวดล้อมจังหวัดนครราชสีมา และสำนักงานนโยบายและแผนทรัพยากรธรรมชาติและสิ่งแวดล้อมทราบโดยเร็ว เพื่อหน่วยงานดังกล่าวจะได้ให้ความร่วมมือในการแก้ไขปัญหาดังกล่าว</li> <li>- ในกรณีที่ผลการติดตามตรวจสอบผลกระทบสิ่งแวดล้อมมีแนวโน้มสูงขึ้นจากค่าที่ตรวจวัดได้ในช่วงการดำเนินการปกติ หรือมีแนวโน้มเข้าใกล้ค่าควบคุมหรือค่ามาตรฐาน ให้โครงการตรวจสอบหาสาเหตุและเฝ้าระวัง เพื่อเตรียมความพร้อมในการแก้ไขปัญหาที่อาจเกิดขึ้น ทั้งนี้ ให้สรุปรายละเอียดดังกล่าวไว้ในรายงานผลการปฏิบัติตามมาตรการป้องกันและแก้ไขผลกระทบสิ่งแวดล้อมและมาตรการติดตามตรวจสอบผลกระทบสิ่งแวดล้อมให้ครบถ้วน</li> <li>- ในกรณีที่ผลการตรวจวัดมลพิษจากแหล่งกำเนิดของโครงการมีค่าเกินค่าควบคุมที่กำหนดไว้ ให้โครงการทำการตรวจสอบหาสาเหตุ ทำการแก้ไข และทำการตรวจสอบซ้ำเพื่อยืนยันประสิทธิภาพในการแก้ไข พร้อมทั้งกำหนดมาตรการเพื่อป้องกันการเกิดปัญหาในลักษณะดังกล่าวให้ครบถ้วน</li> <li>- เมื่อผลการติดตามตรวจสอบได้แสดงให้เห็นถึงปัญหาสิ่งแวดล้อม บริษัท ปูนซิเมนต์ไทย (ทุ่งสง) จำกัด ต้องดำเนินการปรับปรุงแก้ไขปัญหาดังกล่าวนั้นโดยเร็วและต้องปฏิบัติตามมาตรการป้องกันและแก้ไขผลกระทบสิ่งแวดล้อมและมาตรการติดตามตรวจสอบผลกระทบสิ่งแวดล้อมโดยเคร่งครัด เพื่อประโยชน์ในการพิจารณาความเหมาะสมของการกำหนดระยะเวลาติดตามตรวจสอบต่อไป</li> </ul>	<ul style="list-style-type: none"> <li>- ภายในพื้นที่โครงการ</li> <li>- ภายในพื้นที่โครงการ</li> <li>- ภายในพื้นที่โครงการ</li> <li>- ภายในพื้นที่โครงการ</li> </ul>	<ul style="list-style-type: none"> <li>- ตลอดระยะเวลาดำเนินการ</li> <li>- ตลอดระยะเวลาดำเนินการ</li> <li>- ตลอดระยะเวลาดำเนินการ</li> <li>- ตลอดระยะเวลาดำเนินการ</li> </ul>	<ul style="list-style-type: none"> <li>- บริษัท ปูนซิเมนต์ไทย (ทุ่งสง) จำกัด</li> <li>- บริษัท ปูนซิเมนต์ไทย (ทุ่งสง) จำกัด</li> <li>- บริษัท ปูนซิเมนต์ไทย (ทุ่งสง) จำกัด</li> <li>- บริษัท ปูนซิเมนต์ไทย (ทุ่งสง) จำกัด</li> </ul>



บริษัท คอนซัลแทนท์ ออฟ เทคโนโลยี จำกัด  
CONSULTANTS OF TECHNOLOGY CO., LTD.

พฤษภาคม 2565

ตารางที่ 1 (ต่อ)

องค์ประกอบด้านสิ่งแวดล้อม	มาตรการป้องกันและแก้ไขผลกระทบสิ่งแวดล้อม	สถานที่ดำเนินการ	ระยะเวลา	ผู้รับผิดชอบ
	<p>- หากบริษัท ปูนซิเมนต์ไทย (ทุ่งสง) จำกัด มีความจำเป็นต้องเปลี่ยนแปลงรายละเอียดโครงการหรือมาตรการป้องกันและแก้ไขผลกระทบสิ่งแวดล้อม หรือมาตรการติดตามตรวจสอบผลกระทบสิ่งแวดล้อม ให้แตกต่างไปจากที่ได้เสนอไว้ในรายงานการประเมินผลกระทบสิ่งแวดล้อม ตามที่คณะกรรมการผู้ชำนาญการฯ ได้ให้ความเห็นชอบไว้แล้ว ให้เป็นหน้าที่ของหน่วยงานที่มีอำนาจหน้าที่ในการพิจารณาอนุมัติหรืออนุญาต เป็นผู้พิจารณา ดังนี้</p> <p>* หากเห็นว่าการแก้ไขเปลี่ยนแปลงรายละเอียดโครงการหรือมาตรการป้องกันและแก้ไขผลกระทบสิ่งแวดล้อม หรือมาตรการติดตามตรวจสอบผลกระทบสิ่งแวดล้อมดังกล่าว ไม่กระทบต่อสาระสำคัญของการประเมินผลกระทบสิ่งแวดล้อมในรายงานการประเมินผลกระทบสิ่งแวดล้อมและเป็นมาตรการที่เกิดผลดีต่อสิ่งแวดล้อมมากกว่า หรือเทียบเท่ามาตรการที่กำหนดไว้ในรายงานฯ ที่ผ่านการพิจารณาให้ความเห็นชอบจากคณะกรรมการผู้ชำนาญการฯ แล้ว ให้นำหน่วยงานที่มีอำนาจหน้าที่ในการพิจารณาอนุมัติหรืออนุญาตรับจดทะเบียนการปรับปรุงแก้ไขเปลี่ยนแปลงดังกล่าวให้เป็นไปตามหลักเกณฑ์ และเงื่อนไขที่กำหนดไว้ในกฎหมายนั้น ๆ ต่อไป พร้อมกับให้จัดทำสำเนาการเปลี่ยนแปลงรายละเอียดโครงการและการปรับปรุงแก้ไขมาตรการป้องกันและแก้ไขผลกระทบสิ่งแวดล้อม หรือมาตรการติดตามตรวจสอบผลกระทบสิ่งแวดล้อมที่รับจดทะเบียนเพื่อทราบ สำนักงานนโยบายและแผนทรัพยากรธรรมชาติและสิ่งแวดล้อมเพื่อทราบ</p> <p>* หากหน่วยงานที่มีอำนาจในการอนุมัติหรืออนุญาตมีความเห็นว่าการปรับปรุงรายละเอียดโครงการหรือมาตรการนั้นๆ อาจกระทบต่อสาระสำคัญในรายงาน</p>	<p>- ภายในพื้นที่โครงการ</p>	<p>- ตลอดระยะเวลาดำเนินการ</p>	<p>- บริษัท ปูนซิเมนต์ไทย (ทุ่งสง) จำกัด</p>

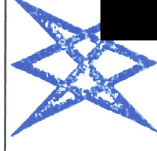
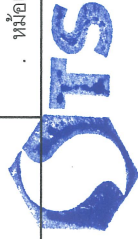


บริษัท คอนซัลแทนท์ ออฟ เทคโนโลยี จำกัด  
CONSULTANTS OF TECHNOLOGY CO., LTD.

พฤษภาคม 2565

ตารางที่ 1 (ต่อ)

องค์ประกอบด้านสิ่งแวดล้อม	มาตรการป้องกันและแก้ไขผลกระทบสิ่งแวดล้อม	สถานที่ดำเนินการ	ระยะเวลา	ผู้รับผิดชอบ
	<p>การประเมินผลกระทบสิ่งแวดล้อมที่ได้รับความเห็นชอบจากคณะกรรมการผู้ชำนาญการฯ ให้หน่วยงานที่มีอำนาจหน้าที่ในการพิจารณาอนุมัติหรืออนุญาตจัดส่งรายงานการปรับปรุงแก้ไขรายละเอียดโครงการ หรือมาตรการป้องกันและแก้ไขผลกระทบสิ่งแวดล้อม หรือมาตรการติดตามตรวจสอบผลกระทบสิ่งแวดล้อม เพื่อให้สำนักงานนโยบายและแผนทรัพยากรธรรมชาติและสิ่งแวดล้อม เพื่อเสนอให้คณะกรรมการผู้ชำนาญการฯ คณะที่เกี่ยวข้องพิจารณาให้ความเห็นชอบประกอบก่อนการเปลี่ยนแปลงหรือปรับปรุงมาตรการดังกล่าว และเมื่อโครงการที่มีการเปลี่ยนแปลงรายละเอียด หรือปรับปรุงแก้ไขมาตรการฯ ตามที่คณะกรรมการผู้ชำนาญการฯ ให้ความเห็นชอบแล้ว หน่วยงานที่มีอำนาจในการพิจารณาอนุมัติหรืออนุญาตต้องแจ้งผลการแก้ไขเปลี่ยนแปลงดังกล่าว ให้สำนักงานนโยบายและแผนทรัพยากรธรรมชาติและสิ่งแวดล้อมทราบด้วย</p> <p>- การดำเนินกิจกรรมของโครงการ ต้องพิจารณาปฏิบัติตามให้สอดคล้องกับรัฐธรรมนูญแห่งราชอาณาจักรไทย พ.ศ. 2550 เช่น ด้านการมีส่วนร่วมของประชาชนและการประเมินผลกระทบทางสุขภาพอนามัย</p>	<p>- ภายในพื้นที่โครงการ</p> <p>- ตลอดระยะเวลาดำเนินการ</p> <p>- บริษัท ปูนซิเมนต์ไทย (ทุ่งสง) จำกัด</p>		
<p>2. คุณภาพทางอากาศ</p> <p>โรงงานปูนซีเมนต์</p>	<p>- ควบคุมปริมาณความเข้มข้นของฝุ่นละอองที่ระบายออกจากปล่องให้มีค่าตามที่กำหนดดังต่อไปนี้ ในกรณีที่ไม่สามารถควบคุมได้ตามค่าที่กำหนด จะต้องหยุดการผลิต</p> <ul style="list-style-type: none"> <li>หม้อเผา 1 ไม่เกิน 80 มก./ลบ.ม.</li> <li>หม้อเย็น 1 ไม่เกิน 120 มก./ลบ.ม.</li> <li>หม้อเผา 2 ไม่เกิน 80 มก./ลบ.ม.</li> </ul>	<p>- ปล่อยของหม้อเผาและหม้อเย็นต่าง ๆ</p> <p>- ตลอดระยะเวลาดำเนินงาน</p> <p>- บริษัท ปูนซิเมนต์ไทย (ทุ่งสง) จำกัด</p>		



บริษัท คอนสตรัคชั่น ออฟ เทคโนโลยี จำกัด

พฤษภาคม 2565

ผู้อำนวยการดับเพลิงประกาศแผนอพยพหนีไฟ  
ชั้นรุนแรงประกาศโดยใช้เสียงตามสาย

พนักงานทุกคนเลิกปฏิบัติงานและออกมา  
รวมกันด้านหน้าอาคารที่ทำงาน

ผู้จัดการ/หัวหน้างาน/หน่วยประสานงานฯ  
ตรวจสอบจำนวนพนักงานที่มาปฏิบัติงาน

รอคำสั่งในการเคลื่อนย้ายพนักงานออก  
ภายนอกบริเวณโรงงานต่อไป

ที่มา : บริษัท ปูนซิเมนต์ไทย (ทุ่งสง) จำกัด, 2557

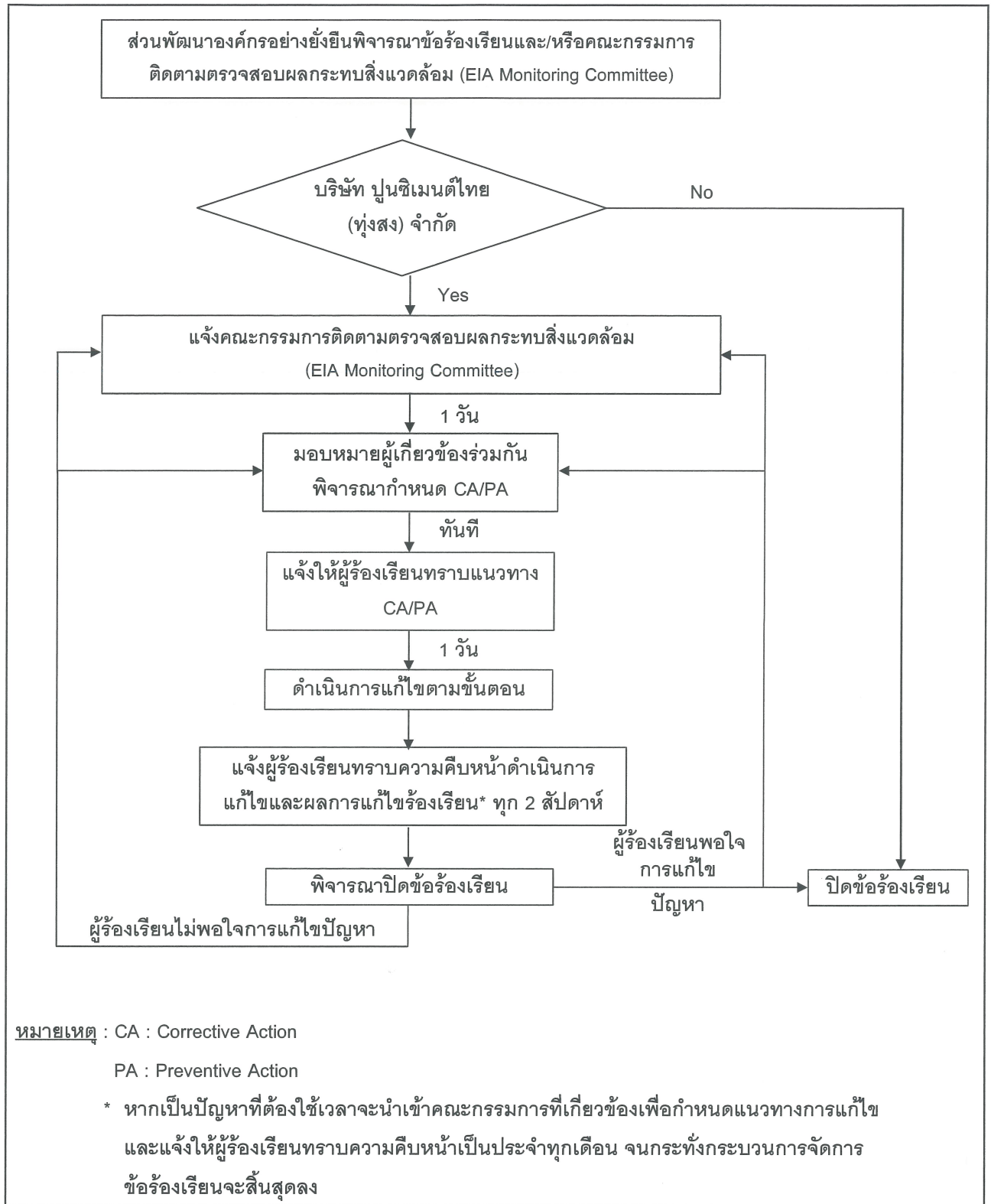
รูปที่ 3 ขั้นตอนการอพยพหนีไฟเกิดเหตุเพลิงไหม้ชั้นรุนแรง



บริษัท คอนซัลแทนท์ ออฟ เทคโนโลยี จำกัด  
CONSULTANTS OF TECHNOLOGY CO., LTD.

พฤษภาคม 2565

51/55

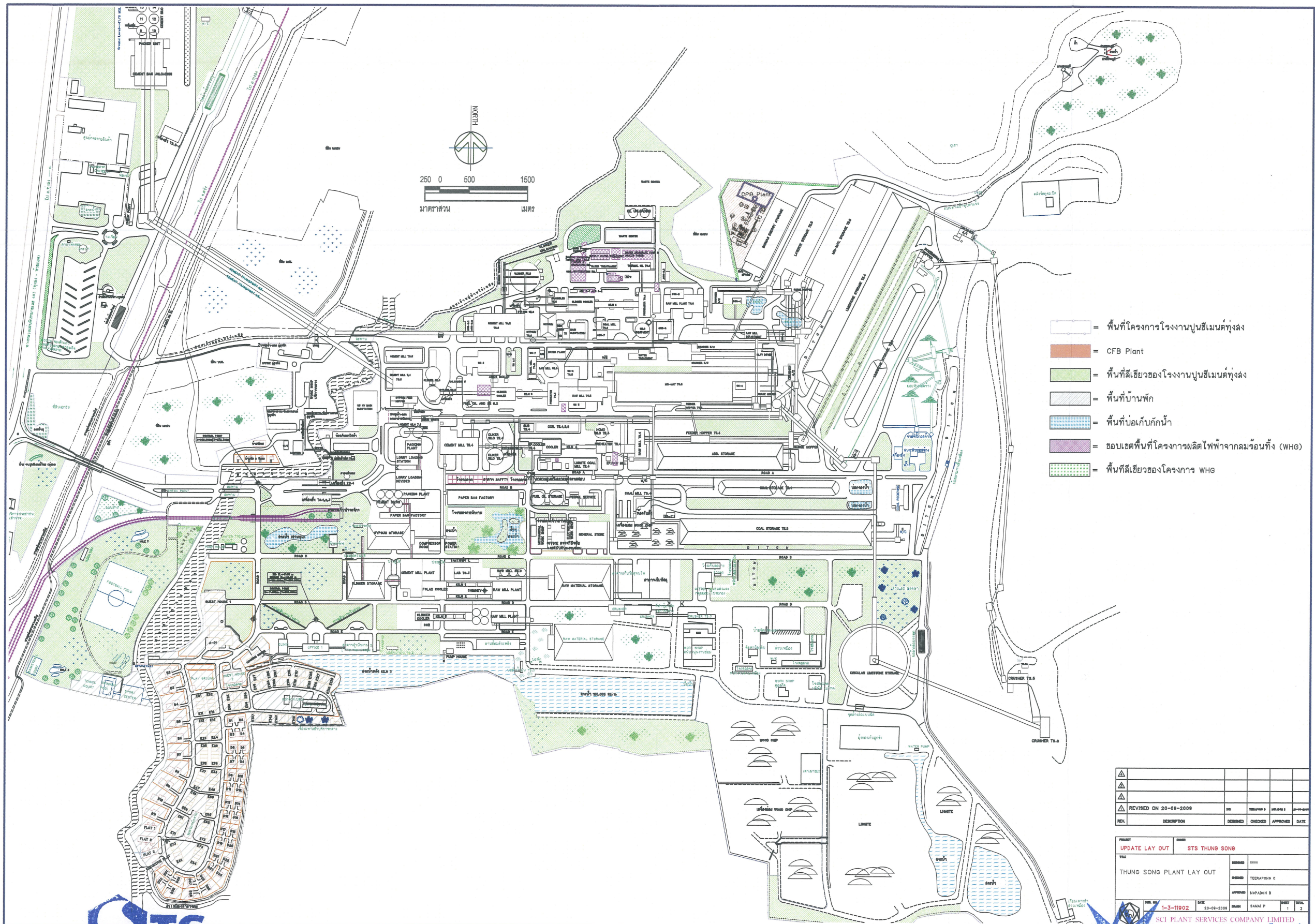


รูปที่ 4 ขั้นตอนการรับและตอบกลับข้อร้องเรียน



บริษัท คอนซัลแตนท์ ออฟ เทคโนโลยี จำกัด  
CONSULTANTS OF TECHNOLOGY CO., LTD.

พฤษภาคม 2565



- = พื้นที่โครงการโรงงานปูนซีเมนต์ทุ่งสง
- = CFB Plant
- = พื้นที่เชื้อเพลิงของโรงงานปูนซีเมนต์ทุ่งสง
- = พื้นที่บ้านพัก
- = พื้นที่บ่อเก็บกักน้ำ
- = ขอบเขตพื้นที่โครงการผลิตไฟฟ้าจากถ่านหิน (WHG)
- = พื้นที่เชื้อเพลิงของโครงการ WHG

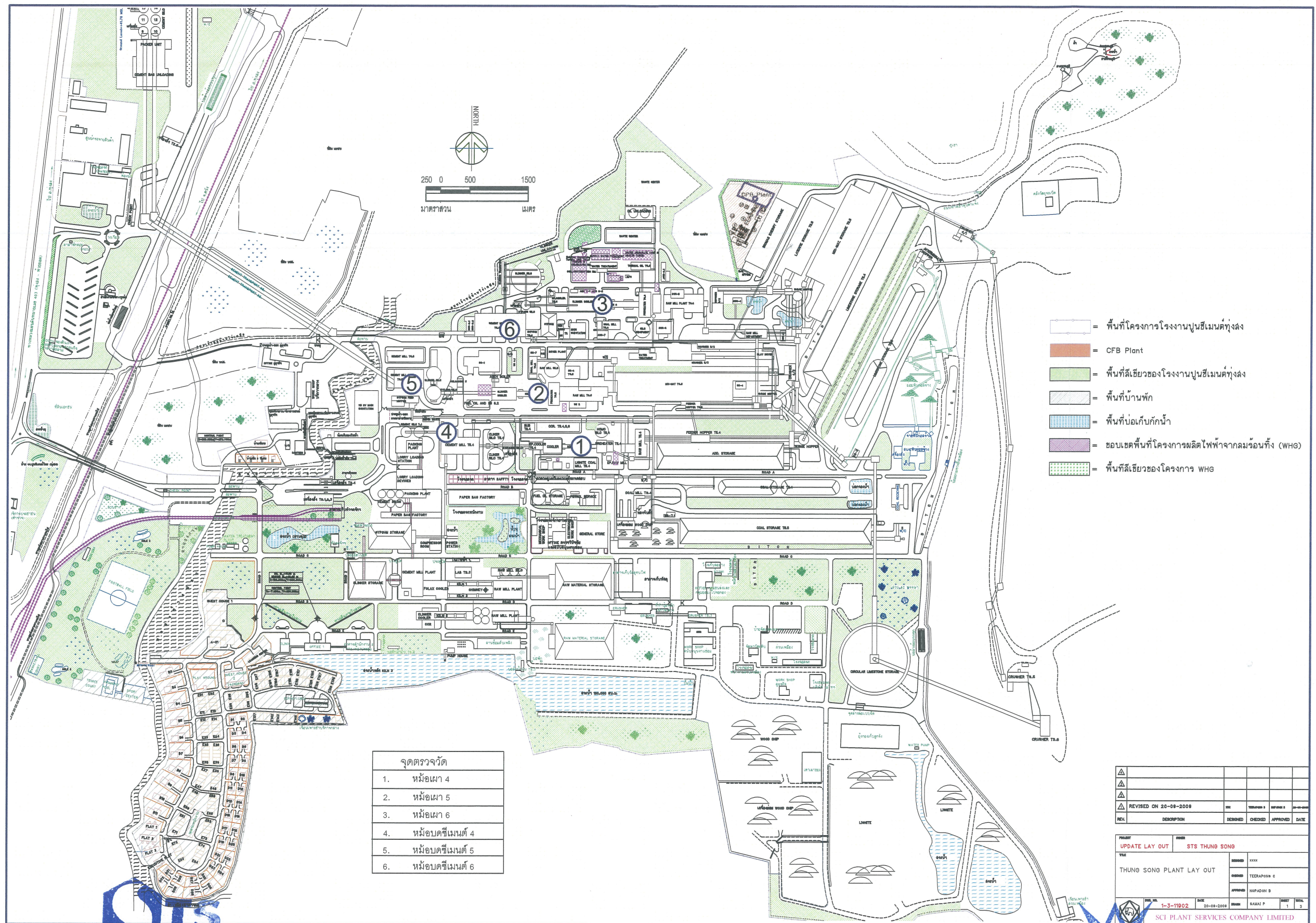
REVISION	DESCRIPTION	DATE
1	REVISED ON 20-09-2009	
2		
3		
4		
5		

PROJECT	UPDATE LAY OUT	STS THUNG SONG
TITLE	THUNG SONG PLANT LAY OUT	
DESIGNED	TEERAPONG C	
CHECKED	TEERAPONG C	
APPROVED	SAKAI P	
DATE	20-09-2009	
SCALE	1:3-11002	
PROJECT NO.	1-3-11002	
DATE	20-09-2009	
SCALE	1:3-11002	
PROJECT NO.	1-3-11002	

CONSULTANTS OF TECHNOLOGY CO., LTD.

รูปที่ 5 พื้นที่เชื้อเพลิงของโรงงานปูนซีเมนต์ทุ่งสง

พฤษภาคม 2565



จุดตรวจวัด 1-6 อยู่ภายในโรงงานปูนซีเมนต์ทุ่งสง

พฤษภาคม 2565



# เอกสารแนบ 1.2

หนังสือการส่งรายงานผลการปฏิบัติตามมาตรการฯ  
ระหว่างเดือนกรกฎาคม-ธันวาคม 2565

๕๕ หมู่ที่ ๖ ตำบลทิวัง อำเภอทุ่งสง  
จังหวัดนครศรีธรรมราช ๘๐๑๑๐

๒๐ มกราคม ๒๕๖๖

เรื่อง ขอนำส่งรายงานการเปลี่ยนแปลงรายละเอียดโครงการในรายงานการวิเคราะห์ผลกระทบสิ่งแวดล้อมโครงการโรงงานปูนซีเมนต์ทุ่งสง ครั้งที่ ๓ เพื่อปรับปรุงการใช้พลังงานโดยการติดตั้งหม้อไอน้ำ และเครื่องกำเนิดไฟฟ้า ของบริษัทปูนซีเมนต์ไทย (ทุ่งสง) จำกัด ประจำปีเดือนกรกฎาคม - ธันวาคม ๒๕๖๕

เรียน อุตสาหกรรมจังหวัดนครศรีธรรมราช

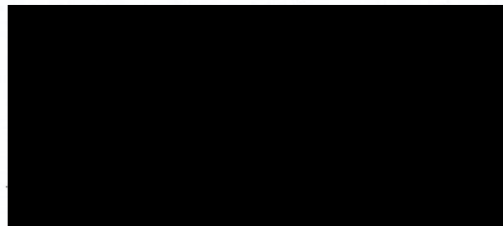
- สิ่งที่ส่งมาด้วย ๑. รายงานการปฏิบัติตามมาตรการป้องกันแก้ไขและลดผลกระทบสิ่งแวดล้อมและมาตรการติดตามตรวจสอบคุณภาพสิ่งแวดล้อมฯ จำนวน ๑ เล่ม
๒. CD รายงานการปฏิบัติตามมาตรการป้องกันแก้ไขและลดผลกระทบสิ่งแวดล้อมและมาตรการติดตามตรวจสอบคุณภาพสิ่งแวดล้อมฯ จำนวน ๑ แผ่น

บริษัท ปูนซีเมนต์ไทย (ทุ่งสง) จำกัด ขอนำส่งรายงานการเปลี่ยนแปลงรายละเอียดโครงการในรายงานการวิเคราะห์ผลกระทบสิ่งแวดล้อมโครงการโรงงานปูนซีเมนต์ทุ่งสง ครั้งที่ ๓ เพื่อปรับปรุงการใช้พลังงานโดยการติดตั้งหม้อไอน้ำ และเครื่องกำเนิดไฟฟ้า ของบริษัทปูนซีเมนต์ไทย (ทุ่งสง) จำกัด ประจำปีเดือนกรกฎาคม - ธันวาคม ๒๕๖๕ (ดังสิ่งที่ส่งมาด้วย) เพื่อให้ทางสำนักงานอุตสาหกรรมจังหวัดนครศรีธรรมราช รับทราบและดำเนินการตรวจสอบผลการปฏิบัติตามมาตรการฯ ของโครงการดังกล่าวต่อไป

จึงเรียนมาเพื่อโปรดทราบ

ขอแสดงความนับถือ

บริษัทปูนซีเมนต์ไทย (ทุ่งสง) จำกัด



๒๐ มกราคม ๒๕๖๖

เรื่อง ขอนำส่งรายงานการเปลี่ยนแปลงรายละเอียดโครงการในรายงานการวิเคราะห์ผลกระทบสิ่งแวดล้อมโครงการโรงงานปูนซีเมนต์ทุ่งสง ครั้งที่ ๓ เพื่อปรับปรุงการใช้พลังงานโดยการติดตั้งหม้อไอน้ำ และเครื่องกำเนิดไฟฟ้า ของบริษัทปูนซีเมนต์ไทย (ทุ่งสง) จำกัด ประจำปีเดือนกรกฎาคม - ธันวาคม ๒๕๖๕

เรียน สาธารณสุขจังหวัดนครศรีธรรมราช

- สิ่งที่ส่งมาด้วย ๑. รายงานการปฏิบัติตามมาตรการป้องกันแก้ไขและลดผลกระทบสิ่งแวดล้อมและมาตรการติดตามตรวจสอบคุณภาพสิ่งแวดล้อมฯ จำนวน ๑ เล่ม
๒. CD รายงานการปฏิบัติตามมาตรการป้องกันแก้ไขและลดผลกระทบสิ่งแวดล้อมและมาตรการติดตามตรวจสอบคุณภาพสิ่งแวดล้อมฯ จำนวน ๑ แผ่น

บริษัท ปูนซีเมนต์ไทย (ทุ่งสง) จำกัด ขอนำส่งรายงานการเปลี่ยนแปลงรายละเอียดโครงการในรายงานการวิเคราะห์ผลกระทบสิ่งแวดล้อมโครงการโรงงานปูนซีเมนต์ทุ่งสง ครั้งที่ ๓ เพื่อปรับปรุงการใช้พลังงานโดยการติดตั้งหม้อไอน้ำ และเครื่องกำเนิดไฟฟ้า ของบริษัทปูนซีเมนต์ไทย (ทุ่งสง) จำกัด ประจำปีเดือนกรกฎาคม - ธันวาคม ๒๕๖๕ (ดังสิ่งที่ส่งมาด้วย) เพื่อให้ทางสำนักงานสาธารณสุขจังหวัดนครศรีธรรมราช รับทราบและดำเนินการตรวจสอบผลการปฏิบัติตามมาตรการฯ ของโครงการดังกล่าว ต่อไป

จึงเรียนมาเพื่อโปรดทราบ

ขอแสดงความนับถือ

บริษัทปูนซีเมนต์ไทย (ทุ่งสง) จำกัด



๒๐ มกราคม ๒๕๖๖

เรื่อง ขอนำส่งรายงานการเปลี่ยนแปลงรายละเอียดโครงการในรายงานการวิเคราะห์ผลกระทบ สิ่งแวดล้อม  
โครงการโรงงานปูนซีเมนต์ทุ่งสง ครั้งที่ ๓ เพื่อปรับปรุงการใช้พลังงานโดยการติดตั้งหม้อไอน้ำ/ และเครื่อง  
กำเนิดไฟฟ้า ของบริษัทปูนซีเมนต์ไทย (ทุ่งสง) จำกัด ประจำปีเดือนกรกฎาคม - ธันวาคม ๒๕๖๕

เรียน ผู้อำนวยการสำนักงานทรัพยากรธรรมชาติและสิ่งแวดล้อมจังหวัดนครศรีธรรมราช

สิ่งที่ส่งมาด้วย ๑. รายงานการปฏิบัติตามมาตรการป้องกันแก้ไขและลดผลกระทบสิ่งแวดล้อมและมาตรการ  
ติดตามตรวจสอบคุณภาพสิ่งแวดล้อมฯ จำนวน ๑ เล่ม

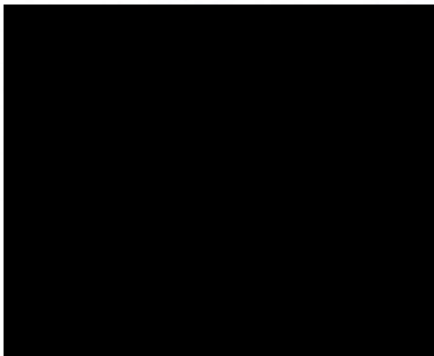
๒. CD รายงานการปฏิบัติตามมาตรการป้องกันแก้ไขและลดผลกระทบสิ่งแวดล้อมและมาตรการ  
ติดตามตรวจสอบคุณภาพสิ่งแวดล้อมฯ จำนวน ๑ แผ่น

บริษัท ปูนซีเมนต์ไทย (ทุ่งสง) จำกัด ขอนำส่งรายงานการเปลี่ยนแปลงรายละเอียดโครงการใน  
รายงานการวิเคราะห์ผลกระทบ สิ่งแวดล้อม โครงการโรงงานปูนซีเมนต์ทุ่งสง ครั้งที่ ๓ เพื่อปรับปรุงการใช้พลังงาน  
โดยการติดตั้งหม้อไอน้ำ และเครื่องกำเนิดไฟฟ้า ของบริษัทปูนซีเมนต์ไทย (ทุ่งสง) จำกัด ประจำปีเดือนกรกฎาคม -  
ธันวาคม ๒๕๖๕ (ดังสิ่งที่ส่งมาด้วย) เพื่อให้ทางสำนักงานสาธารณสุขจังหวัดนครศรีธรรมราช รับทราบและ  
ดำเนินการตรวจสอบผลการปฏิบัติตามมาตรการฯ ของโครงการดังกล่าว ต่อไป

จึงเรียนมาเพื่อโปรดทราบ

ขอแสดงความนับถือ

บริษัท ปูนซีเมนต์ไทย (ทุ่งสง) จำกัด



๕๕ หมู่ที่ ๖ ตำบลที่วัง อำเภอทุ่งสง  
จังหวัดนครศรีธรรมราช ๘๐๑๑๐

๒๐ มกราคม ๒๕๖๖

เรื่อง ขอนำส่งรายงานการเปลี่ยนแปลงรายละเอียดโครงการในรายงานการวิเคราะห์ผลกระทบ สิ่งแวดล้อม  
โครงการโรงงานปูนซีเมนต์ทุ่งสง ครั้งที่ ๓ เพื่อปรับปรุงการใช้พลังงานโดยการติดตั้งหม้อไอน้ำ และเครื่อง  
กำเนิดไฟฟ้า ของบริษัทปูนซีเมนต์ไทย (ทุ่งสง) จำกัด ประจำปีเดือนกรกฎาคม - ธันวาคม ๒๕๖๕

เรียน เลขาธิการสำนักงานคณะกรรมการกำกับกิจการพลังงาน

สิ่งที่ส่งมาด้วย ๑. รายงานการเปลี่ยนแปลงรายละเอียดโครงการในรายงานการวิเคราะห์ผลกระทบ สิ่งแวดล้อม  
โครงการโรงงานปูนซีเมนต์ทุ่งสง ครั้งที่ ๓ เพื่อปรับปรุงการใช้พลังงานโดยการติดตั้งหม้อไอน้ำ และ  
เครื่องกำเนิดไฟฟ้า ของบริษัทปูนซีเมนต์ไทย (ทุ่งสง) จำกัด ประจำปีเดือนกรกฎาคม - ธันวาคม  
๒๕๖๕ จำนวน ๑ ชุด

๒. แผ่นซีดีรอมที่บรรจุไฟล์รายงานผลการปฏิบัติงานตามมาตรการฯ จำนวน ๑ แผ่น

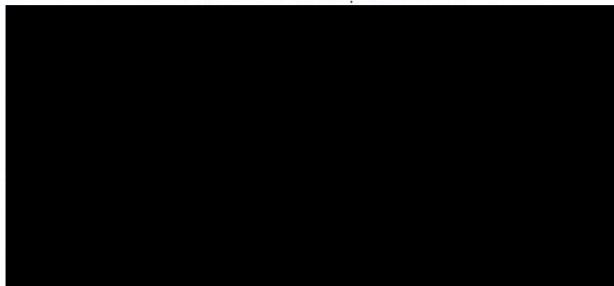
ตามที่สำนักงานนโยบายและแผนทรัพยากรธรรมชาติและสิ่งแวดล้อม กำหนดให้โรงงานต้อง  
จัดทำรายงานการเปลี่ยนแปลงรายละเอียดโครงการในรายงานการวิเคราะห์ผลกระทบ สิ่งแวดล้อม โครงการโรงงาน  
ปูนซีเมนต์ทุ่งสง ครั้งที่ ๓ เพื่อปรับปรุงการใช้พลังงานโดยการติดตั้งหม้อไอน้ำ และเครื่องกำเนิดไฟฟ้า ของ  
บริษัทปูนซีเมนต์ไทย(ทุ่งสง) จำกัด เป็นประจำทุก ๖ เดือน

บริษัทปูนซีเมนต์ไทย (ทุ่งสง) จำกัด ตั้งอยู่เลขที่ ๕๕ หมู่ที่ ๖ ตำบลที่วัง อำเภอทุ่งสง จังหวัด  
นครศรีธรรมราช ได้รับอนุญาตผลิตไฟฟ้า เลขที่ กกพ ๐๑-๑(๒)/๕๒-๐๓๖ สถานะโครงการอยู่ใน อยู่ระหว่าง  
ดำเนินการ ขอส่งรายงานดังกล่าว (ดังสิ่งที่แนบมาด้วย) มายังท่านเพื่อดำเนินการตามวัตถุประสงค์ต่อไป

ทั้งนี้ขอมอบหมายให้นางสาว ปิยมน พรหมณะ โทร ๐๘๐-๑๔๓๘๘๘๕ เป็นผู้ประสานงาน  
ในรายละเอียดต่อไป

จึงเรียนมาเพื่อโปรดทราบและเพิ่มดำเนินการตามวัตถุประสงค์ต่อไป

ขอแสดงความนับถือ



# เอกสารแนบ 1.3

หนังสือการส่งรายงาน Environmental Compliance Audit  
บริษัทปูนซีเมนต์ไทย (ทุ่งสง) จำกัด

ที่ปูนทุ่งสง ๖๒/๒๕๕๔

๕๒ หมู่ ๖ ตำบลทิวัง อำเภอกุ่งสง

จังหวัดนครศรีธรรมราช ๘๐๑๑๐

๓๐ พฤศจิกายน ๒๕๕๔

เรื่อง ขอส่งรายงานการตรวจสอบผลการปฏิบัติตามมาตรการป้องกันและลดผลกระทบสิ่งแวดล้อม  
(Environmental Compliance Audit)

เรียน เลขาธิการสำนักงานนโยบายและแผนทรัพยากรธรรมชาติและสิ่งแวดล้อม  
สำนักงานนโยบายและแผนทรัพยากรธรรมชาติและสิ่งแวดล้อม

สิ่งที่ส่งมาด้วย ๑. รายงานการตรวจสอบผลการปฏิบัติตามมาตรการป้องกันและลดผลกระทบสิ่งแวดล้อม  
(Environmental Compliance Audit) จำนวน ๑ เล่ม

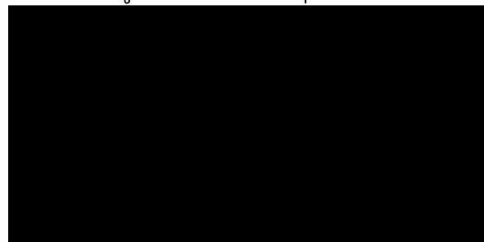
ตามที่สำนักงานนโยบายและแผนทรัพยากรธรรมชาติและสิ่งแวดล้อม กำหนดให้สถาน  
ประกอบการต้องจัดให้มีหน่วยงานกลาง (Third Party) เพื่อดำเนินการตรวจสอบผลการปฏิบัติตาม  
มาตรการป้องกันและลดผลกระทบสิ่งแวดล้อม (Environmental Compliance Audit) นั้น

ในการนี้ บริษัทปูนซิเมนต์ไทย (ทุ่งสง) จำกัด ขอส่งรายงานการตรวจสอบผลการปฏิบัติตามมาตรการ  
ป้องกันและลดผลกระทบสิ่งแวดล้อม (Environmental Compliance Audit) โครงการปรับปรุงและเพิ่ม  
ประสิทธิภาพการใช้พลังงาน (การนำลมร้อนทิ้งมาใช้ผลิตไฟฟ้า) ของโรงงานทุ่งสงเพื่อให้ทางสำนักงานฯ ได้  
ดำเนินการตรวจสอบผลการปฏิบัติตามมาตรการฯ ของโครงการดังกล่าวต่อไป

จึงเรียนมาเพื่อโปรดทราบ

ขอแสดงความนับถือ

บริษัทปูนซิเมนต์ไทย (ทุ่งสง) จำกัด



สุวิภา หนองบัว

# เอกสารแนบ 1.4

สำเนาหนังสือขึ้นทะเบียนห้องปฏิบัติการวิเคราะห์เอกชน  
และหนังสือรับรองระบบ ISO/IEC 17025 : 2017  
ของบริษัท เอส ซี ไอ อีโค เซอร์วิสเชส จำกัด

ที่ ออก ๐๓๑๐(๑)/

๑๕๔๑๘



กรมโรงงานอุตสาหกรรม

ถนนพระรามที่ ๖ แขวงทุ่งพญาไท

เขตราชเทวี กรุงเทพฯ ๑๐๕๐๐

๒๐ ตุลาคม ๒๕๖๕

เรื่อง ต่ออายุหนังสือรับขึ้นทะเบียนห้องปฏิบัติการวิเคราะห์เอกชน

เรียน กรรมการผู้จัดการ บริษัท เอส ซี ไอ อีโค เซอร์วิสেস จำกัด

อ้างถึง คำขอขึ้นทะเบียน/ต่ออายุ/เปลี่ยนแปลงบุคลากร และชนิดสารมลพิษของห้องปฏิบัติการวิเคราะห์เอกชน

ลงวันที่ ๑๑ กรกฎาคม ๒๕๖๕

- สิ่งที่ส่งมาด้วย ๑. รายชื่อผู้ควบคุมดูแลห้องปฏิบัติการวิเคราะห์ จำนวน ๗ ราย  
๒. รายชื่อเจ้าหน้าที่ประจำห้องปฏิบัติการวิเคราะห์ จำนวน ๕๐ ราย  
๓. ขอบข่ายสารมลพิษที่ได้รับขึ้นทะเบียนจากกรมโรงงานอุตสาหกรรม

ตามหนังสือที่อ้างถึง บริษัท เอส ซี ไอ อีโค เซอร์วิสেস จำกัด ขอต่ออายุหนังสือรับขึ้นทะเบียนห้องปฏิบัติการวิเคราะห์เอกชน เลขทะเบียน ว-๑๖๙ สถานที่ตั้งเลขที่ ๓๓/๒ หมู่ที่ ๓ ตำบลบ้านป่า อำเภอแก่งคอย จังหวัดสระบุรี ต่อกรมโรงงานอุตสาหกรรม นั้น

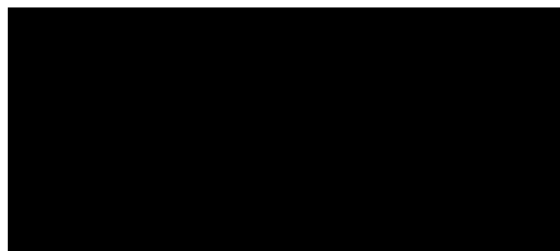
กรมโรงงานอุตสาหกรรมพิจารณาแล้ว ให้บริษัท เอส ซี ไอ อีโค เซอร์วิสেস จำกัด ต่ออายุหนังสือรับขึ้นทะเบียนห้องปฏิบัติการวิเคราะห์เอกชน โดยมีองค์ประกอบดังนี้

- ก. ผู้ควบคุมดูแลห้องปฏิบัติการวิเคราะห์ จำนวน ๗ ราย ตามสิ่งที่ส่งมาด้วย ๑  
ข. เจ้าหน้าที่ประจำห้องปฏิบัติการวิเคราะห์ จำนวน ๕๐ ราย ตามสิ่งที่ส่งมาด้วย ๒  
ค. ขอบข่ายสารมลพิษที่ได้รับขึ้นทะเบียนให้วิเคราะห์ในน้ำเสีย อากาศเสีย น้ำใต้ดิน และสิ่งปฏิกูลหรือวัสดุที่ไม่ใช้แล้ว ตามสิ่งที่ส่งมาด้วย ๓

หนังสือฉบับนี้จะหมดอายุในวันที่ ๑๑ สิงหาคม ๒๕๖๘ หากประสงค์จะต่ออายุหนังสือรับขึ้นทะเบียนห้องปฏิบัติการวิเคราะห์เอกชน ให้ยื่นคำขอต่ออายุพร้อมเอกสารประกอบคำขอต่อกรมโรงงานอุตสาหกรรมภายใน ๓๐ วัน ก่อนวันสิ้นอายุของหนังสือรับขึ้นทะเบียนห้องปฏิบัติการวิเคราะห์เอกชน ทั้งนี้ สามารถยื่นคำขอผ่านระบบอิเล็กทรอนิกส์ได้ที่หน้าเว็บไซต์กรมโรงงานอุตสาหกรรม ตาม QR Codeท้ายหนังสือฉบับนี้

จึงเรียนมาเพื่อทราบ

ขอแสดงความนับถือ



กองวิจัยและเตือนภัยมลพิษโรงงาน

กลุ่มมาตรฐานวิธีการวิเคราะห์ทดสอบมลพิษและทะเบียนห้องปฏิบัติการ

โทร. ๐ ๒๔๓๐ ๖๓๑๒ ต่อ ๒๑๐๓-๕

โทรสาร ๐ ๒๔๓๐ ๖๓๑๒ ต่อ ๒๑๙๙

ไปรษณีย์อิเล็กทรอนิกส์ saraban@diw.mail.go.th

ยื่นคำขอผ่านระบบอิเล็กทรอนิกส์



เอกสารแนบท้ายหนังสือรับต่ออายุขึ้นทะเบียนห้องปฏิบัติการวิเคราะห์เอกชน

บริษัท เอส ซี ไอ อีโค เซอร์วิสেস จำกัด

เลขทะเบียน ว-๑๖๙

ที่ อก ๐๓๑๐(๑)/ ๑๕๔๑๘

ลงวันที่ ๒๐ ตุลาคม ๒๕๖๕

ก. ผู้ควบคุมดูแลห้องปฏิบัติการวิเคราะห์ จำนวน ๗ ราย

๑) นายวัชรศักดิ์ ปรีทศน์ไพศาล

ทะเบียนเลขที่ ว-๑๖๙-ค-๐๐๐๑

๒) นางสาวญาณิศา แก้วมณี

ทะเบียนเลขที่ ว-๑๖๙-ค-๐๐๐๒

๓) นายธงชัย อัสสานิก

ทะเบียนเลขที่ ว-๑๖๙-ค-๐๐๐๓

๔) นายคเชนทร์ เชื้อวงศ์

ทะเบียนเลขที่ ว-๑๖๙-ค-๐๐๐๔

๕) นายณัฐพล งามกาละ

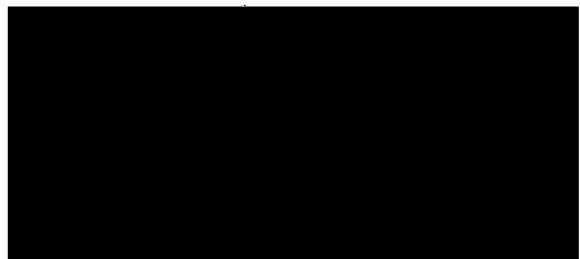
ทะเบียนเลขที่ ว-๑๖๙-ค-๐๐๐๕

๖) นางสาวกษนิภา โผนชนะ

ทะเบียนเลขที่ ว-๑๖๙-ค-๐๐๐๖

๗) นางสาวเหนือฝัน สังข์ชุม

ทะเบียนเลขที่ ว-๑๖๙-ค-๐๐๐๗



เอกสารแนบท้ายหนังสือรับต่ออายุขึ้นทะเบียนห้องปฏิบัติการวิเคราะห์เอกชน

บริษัท เอส ซี ไอ อีโค เซอร์วิสเชส จำกัด

เลขทะเบียน ว-๑๖๙

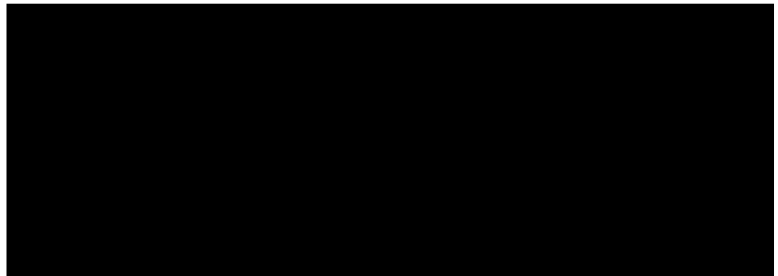
ที่ อก ๐๓๑๐(๑)/ ๑๕๕๑๘

ลงวันที่ ๒๐ ตุลาคม ๒๕๖๕

ข. เจ้าหน้าที่ประจำห้องปฏิบัติการวิเคราะห์ จำนวน ๕๐ ราย

๑) นางสาวนันทวรรณ ประทีปพวงรัตน์	ทะเบียนเลขที่ ว-๑๖๙-จ-๐๐๐๑
๒) นางสาวพิมพ์พลอย หล่ออนาคต	ทะเบียนเลขที่ ว-๑๖๙-จ-๐๐๐๒
๓) นางสาวอัจฉราพรรณ ลำกระโทก	ทะเบียนเลขที่ ว-๑๖๙-จ-๐๐๐๓
๔) นางสาวศิริลักษณ์ ศรีโยธา	ทะเบียนเลขที่ ว-๑๖๙-จ-๐๐๐๔
๕) นางสาวศรินทรา ไชยศรี	ทะเบียนเลขที่ ว-๑๖๙-จ-๐๐๐๕
๖) นางสาวรัชดาพร ในทอง	ทะเบียนเลขที่ ว-๑๖๙-จ-๐๐๐๖
๗) นางสาวสายชล ปัญญาดี	ทะเบียนเลขที่ ว-๑๖๙-จ-๐๐๐๗
๘) นางสาวชญาพร จันสด	ทะเบียนเลขที่ ว-๑๖๙-จ-๐๐๐๘
๙) นางสาวชรินทร์ ช้างสาร	ทะเบียนเลขที่ ว-๑๖๙-จ-๐๐๐๙
๑๐) นางสาววัลภา อัครภูมิ	ทะเบียนเลขที่ ว-๑๖๙-จ-๐๐๑๐
๑๑) นางสาวจารวี ปินคำตา	ทะเบียนเลขที่ ว-๑๖๙-จ-๐๐๑๑
๑๒) นายสุทัศน์ รูปเหลือง	ทะเบียนเลขที่ ว-๑๖๙-จ-๐๐๑๒
๑๓) นางสาวชราภรณ์ ผาดี	ทะเบียนเลขที่ ว-๑๖๙-จ-๐๐๑๓
๑๔) นางสาวสุนันทา เจริญใจ	ทะเบียนเลขที่ ว-๑๖๙-จ-๐๐๑๔
๑๕) นางสาวปิยดา มีนารี	ทะเบียนเลขที่ ว-๑๖๙-จ-๐๐๑๕
๑๖) นางสาวมนัสนันท์ บุญเสริม	ทะเบียนเลขที่ ว-๑๖๙-จ-๐๐๑๖
๑๗) นางสาวอนุกกร บุ่งทอง	ทะเบียนเลขที่ ว-๑๖๙-จ-๐๐๑๗
๑๘) นางสาวสุนันท์ ปิตดาละเต	ทะเบียนเลขที่ ว-๑๖๙-จ-๐๐๑๘
๑๙) นางสาวเพ็ญพิสุทธิ์ อุดมรัตน์	ทะเบียนเลขที่ ว-๑๖๙-จ-๐๐๑๙
๒๐) นางสาวชลธิชา ปุยสูงเนิน	ทะเบียนเลขที่ ว-๑๖๙-จ-๐๐๒๐
๒๑) นางสาวปวีณา ดงหิษฐ์	ทะเบียนเลขที่ ว-๑๖๙-จ-๐๐๒๑
๒๒) นางสาวชัชชชา สุตรัมย์	ทะเบียนเลขที่ ว-๑๖๙-จ-๐๐๒๒
๒๓) นางสาวณัฐนิชา คัมภีรานนท์	ทะเบียนเลขที่ ว-๑๖๙-จ-๐๐๒๓
๒๔) นางสาวกันธิมา นิบุญธรรม	ทะเบียนเลขที่ ว-๑๖๙-จ-๐๐๒๔
๒๕) นางสาวอรรณพพร ชนะพาห์	ทะเบียนเลขที่ ว-๑๖๙-จ-๐๐๒๕
๒๖) นางสาวปานัฐดา กองศักดิ์	ทะเบียนเลขที่ ว-๑๖๙-จ-๐๐๒๖
๒๗) นางสาวนริศรา คุณาดี	ทะเบียนเลขที่ ว-๑๖๙-จ-๐๐๒๗
๒๘) นางสาวอมร ตั้งบุญ	ทะเบียนเลขที่ ว-๑๖๙-จ-๐๐๒๘
๒๙) นายธีรภัทร์ สำราญพงษ์	ทะเบียนเลขที่ ว-๑๖๙-จ-๐๐๒๙
๓๐) นางสาวพรวิภา กิ่งการ	ทะเบียนเลขที่ ว-๑๖๙-จ-๐๐๓๐
๓๑) นางสาวกรรณิการ์ จีระวงษ์กุล	ทะเบียนเลขที่ ว-๑๖๙-จ-๐๐๓๑

๓๒) นายอภิชาติ ณ สงขลา	ทะเบียนเลขที่ ว-๑๖๙-จ-๐๐๓๒
๓๓) นายฐิติพงศ์ นาคสกุล	ทะเบียนเลขที่ ว-๑๖๙-จ-๐๐๓๓
๓๔) ว่าที่ร้อยตรีปราโมทย์ สาสูงเนิน	ทะเบียนเลขที่ ว-๑๖๙-จ-๐๐๓๔
๓๕) นายสุรศักดิ์ การบรรจง	ทะเบียนเลขที่ ว-๑๖๙-จ-๐๐๓๕
๓๖) นายอนุวัฒน์ เครืองาม	ทะเบียนเลขที่ ว-๑๖๙-จ-๐๐๓๖
๓๗) นายธวัชชัย ทองตัน	ทะเบียนเลขที่ ว-๑๖๙-จ-๐๐๓๗
๓๘) นายมนโณรมย์ สมรูป	ทะเบียนเลขที่ ว-๑๖๙-จ-๐๐๓๘
๓๙) นายกฤตกร ปีกกะสาน	ทะเบียนเลขที่ ว-๑๖๙-จ-๐๐๓๙
๔๐) นายอนิรุต กองมะณี	ทะเบียนเลขที่ ว-๑๖๙-จ-๐๐๔๐
๔๑) นายณัฐวุฒิ วรวุฒิ	ทะเบียนเลขที่ ว-๑๖๙-จ-๐๐๔๑
๔๒) นางสาววรารัตน์ พละศักดิ์	ทะเบียนเลขที่ ว-๑๖๙-จ-๐๐๔๒
๔๓) นายมนตรี ไชยเมือง	ทะเบียนเลขที่ ว-๑๖๙-จ-๐๐๔๓
๔๔) นายชาญชัย วงษ์ใหญ่	ทะเบียนเลขที่ ว-๑๖๙-จ-๐๐๔๔
๔๕) นางสาววิภารัตน์ เข้มทอง	ทะเบียนเลขที่ ว-๑๖๙-จ-๐๐๔๕
๔๖) นางสาวพรณิดา อินต๊ะสาร	ทะเบียนเลขที่ ว-๑๖๙-จ-๐๐๔๖
๔๗) นางสาวปวีญา ปรารมย์	ทะเบียนเลขที่ ว-๑๖๙-จ-๐๐๔๗
๔๘) นางสาวกุลสตรี ฤทธิสาร	ทะเบียนเลขที่ ว-๑๖๙-จ-๐๐๔๘
๔๙) นายหัสชัย อินทรวิมล	ทะเบียนเลขที่ ว-๑๖๙-จ-๐๐๔๙
๕๐) นายวิทยา เจริญราษฎร์	ทะเบียนเลขที่ ว-๑๖๙-จ-๐๐๕๐



เอกสารแนบท้ายหนังสือรับต่ออายุขึ้นทะเบียนห้องปฏิบัติการวิเคราะห์เอกชน

บริษัท เอส ซี ไอ อีโค เซอร์วิส เซส จำกัด

เลขทะเบียน ว-๑๖๙

ที่ อก ๐๓๑๐(๑)/ ๑ ๕ ๕ ๑ ๘

ลงวันที่ ๒ ๐ ตุลาคม ๒๕๖๕

ขอขยายสารมลพิษที่ได้รับขึ้นทะเบียนจากกรมโรงงานอุตสาหกรรม จำนวน ๘๒ รายการ

น้ำเสีย จำนวน 21 รายการ

ลำดับที่	สารมลพิษ	วิธีวิเคราะห์
1	Arsenic	Digestion, Inductively Coupled Plasma Method <sup>[5]</sup>
2	Barium	Digestion, Inductively Coupled Plasma Method <sup>[5]</sup>
3	Biochemical Oxygen Demand	5-Day BOD Test, Membrane Electrode Method <sup>[5]</sup>
4	Cadmium	Digestion, Inductively Coupled Plasma Method <sup>[5]</sup>
5	Chemical Oxygen Demand	1) Open Reflux, Titrimetric Method <sup>[5]</sup> 2) Closed Reflux, Titrimetric Method <sup>[5]</sup>
6	Chromium	Digestion, Inductively Coupled Plasma Method <sup>[5]</sup>
7	Color	ADMI Weighted-Ordinate Spectrophotometric Method <sup>[5]</sup>
8	Copper	Digestion, Inductively Coupled Plasma Method <sup>[5]</sup>
9	Hexavalent Chromium	Filtration, Colorimetric Method <sup>[5]</sup>
10	Lead	Digestion, Inductively Coupled Plasma Method <sup>[5]</sup>
11	Manganese	Digestion, Inductively Coupled Plasma Method <sup>[5]</sup>
12	Mercury	Digestion, Cold-Vapor Atomic Absorption Spectrometric Method <sup>[5]</sup>
13	Nickel	Digestion, Inductively Coupled Plasma Method <sup>[5]</sup>
14	Oil & Grease	Liquid-Liquid, Partition-Gravimetric Method <sup>[5]</sup>
15	pH	Electrometric Method <sup>[5]</sup>
16	Selenium	Digestion, Inductively Coupled Plasma Method <sup>[5]</sup>
17	Temperature	Laboratory and Field Methods <sup>[5]</sup>
18	Total Dissolved Solids	Dried at 180 °C <sup>[5]</sup>
19	Total Suspended Solids	Dried at 103-105 °C <sup>[5]</sup>
20	Trivalent Chromium	Digestion, Inductively Coupled Plasma Method; Filtration, Colorimetric Method; Calculation <sup>[5]</sup>
21	Zinc	Digestion, Inductively Coupled Plasma Method <sup>[5]</sup>

น้ำใต้ดิน จำนวน 16 รายการ

ลำดับที่	สารมลพิษ	วิธีวิเคราะห์
1	Antimony	Digestion, Inductively Coupled Plasma Method <sup>[5]</sup>
2	Arsenic	Digestion, Inductively Coupled Plasma Method <sup>[5]</sup>
3	Barium	Digestion, Inductively Coupled Plasma Method <sup>[5]</sup>
4	Beryllium	Digestion, Inductively Coupled Plasma Method <sup>[5]</sup>
5	Cadmium	Digestion, Inductively Coupled Plasma Method <sup>[5]</sup>
6	Chromium	Digestion, Inductively Coupled Plasma Method <sup>[5]</sup>

ลำดับที่	สารมลพิษ	วิธีวิเคราะห์
7	Chromium (III)	Digestion, Inductively Coupled Plasma Method; Filtration, Colorimetric Method; Calculation <sup>[5]</sup>
8	Chromium (VI)	Filtration, Colorimetric Method <sup>[5]</sup>
9	Lead	Digestion, Inductively Coupled Plasma Method <sup>[5]</sup>
10	Manganese	Digestion, Inductively Coupled Plasma Method <sup>[5]</sup>
11	Mercury	Digestion, Cold-Vapor Atomic Absorption Spectrometric Method <sup>[5]</sup>
12	Nickel	Digestion, Inductively Coupled Plasma Method <sup>[5]</sup>
13	Selenium	Digestion, Inductively Coupled Plasma Method <sup>[5]</sup>
14	Silver	Digestion, Inductively Coupled Plasma Method <sup>[5]</sup>
15	Vanadium	Digestion, Inductively Coupled Plasma Method <sup>[5]</sup>
16	Zinc	Digestion, Inductively Coupled Plasma Method <sup>[5]</sup>

**อากาศเสีย (ปล่อยระบาย) จำนวน 26 รายการ**

ลำดับที่	สารมลพิษ	วิธีวิเคราะห์
1	Antimony	Isokinetic Sampling, Digestion, Inductively Coupled Plasma Method <sup>[6]</sup>
2	Arsenic	Isokinetic Sampling, Digestion, Inductively Coupled Plasma Method <sup>[6]</sup>
3	Beryllium	Isokinetic Sampling, Digestion, Inductively Coupled Plasma Method <sup>[6]</sup>
4	Cadmium	Isokinetic Sampling, Digestion, Inductively Coupled Plasma Method <sup>[6]</sup>
5	Carbon Monoxide	1) Sampling Bag, Non-Dispersive Infrared Method <sup>[6]</sup> 2) Instrumental Analyzer Method <sup>[6]</sup>
6	Chlorine	Isokinetic Sampling, Ion Chromatographic Method <sup>[6]</sup>
7	Chromium	Isokinetic Sampling, Digestion, Inductively Coupled Plasma Method <sup>[6]</sup>
8	Cobalt	Isokinetic Sampling, Digestion, Inductively Coupled Plasma Method <sup>[6]</sup>
9	Copper	Isokinetic Sampling, Digestion, Inductively Coupled Plasma Method <sup>[6]</sup>
10	Dioxins/Furans	Isokinetic Sampling <sup>[6]</sup>
11	Hydrogen Chloride	Isokinetic Sampling, Ion Chromatographic Method <sup>[6]</sup>
12	Hydrogen Fluoride	Isokinetic Sampling, Ion Chromatographic Method <sup>[6]</sup>
13	Lead	Isokinetic Sampling, Digestion, Inductively Coupled Plasma Method <sup>[6]</sup>

ลำดับที่	สารมลพิษ	วิธีวิเคราะห์
14	Manganese	Isokinetic Sampling, Digestion, Inductively Coupled Plasma Method <sup>[6]</sup>
15	Mercury	Isokinetic Sampling, Digestion, Cold vapor Atomic Absorption Spectrometric Method <sup>[6]</sup>
16	Nickel	Isokinetic Sampling, Digestion, Inductively Coupled Plasma Method <sup>[6]</sup>
17	Opacity	Ringelmann's Method <sup>[11]</sup>
18	Oxides of Nitrogen	1) Absorption Sampling, Phenoldisulfonic Acid Method <sup>[6]</sup> 2) Instrumental Analyzer Method <sup>[6]</sup>
19	Selenium	Isokinetic Sampling, Digestion, Inductively Coupled Plasma Method <sup>[6]</sup>
20	Sulfur Dioxide	1) Absorption Sampling, Barium-Thorin Titrimetric Method <sup>[6]</sup> 2) Isokinetic Sampling, Barium-Thorin Titrimetric Method <sup>[6]</sup> 3) Instrumental Analyzer Method <sup>[6]</sup>
21	Sulfuric Acid	Isokinetic Sampling, Barium-Thorin Titrimetric Method <sup>[6]</sup>
22	Total Suspended Particulate	Isokinetic Sampling, Gravimetric Method <sup>[6]</sup>
23	Tellurium	Isokinetic Sampling, Digestion, Inductively Coupled Plasma Method <sup>[6]</sup>
24	Tin	Isokinetic Sampling, Digestion, Inductively Coupled Plasma Method <sup>[6]</sup>
25	Xylene	Absorption Sampling, Gas Chromatographic Method <sup>[6]</sup>
26	Vanadium	Isokinetic Sampling, Digestion, Inductively Coupled Plasma Method <sup>[6]</sup>

**สิ่งปฏิกูลหรือวัสดุที่ไม่ใช้แล้ว จำนวน 19 รายการ**

ลำดับที่	สารมลพิษ	วิธีวิเคราะห์
1	Antimony	Digestion, Inductively Coupled Plasma Method <sup>[7,8]</sup>
2	Arsenic	Digestion, Inductively Coupled Plasma Method <sup>[7,8]</sup>
3	Barium	Digestion, Inductively Coupled Plasma Method <sup>[7,8]</sup>
4	Beryllium	Digestion, Inductively Coupled Plasma Method <sup>[7,8]</sup>
5	Cadmium	Digestion, Inductively Coupled Plasma Method <sup>[7,8]</sup>
6	Chromium	Digestion, Inductively Coupled Plasma Method <sup>[7,8]</sup>
7	Cobalt	Digestion, Inductively Coupled Plasma Method <sup>[7,8]</sup>
8	Copper	Digestion, Inductively Coupled Plasma Method <sup>[7,8]</sup>
9	Heating Value (Gross Calorific Value)	Bomb Calorimetry <sup>[2,3,4]</sup>
	Heating Value (Net Calorific Value)	Bomb Calorimetry <sup>[2,3]</sup>

ลำดับที่	สารมลพิษ	วิธีวิเคราะห์
10	Lead	Digestion, Inductively Coupled Plasma Method <sup>[7,8]</sup>
11	Mercury	Digestion, Inductively Coupled Plasma Method <sup>[7,8]</sup>
12	Molybdenum	Digestion, Inductively Coupled Plasma Method <sup>[7,8]</sup>
13	Nickel	Digestion, Inductively Coupled Plasma Method <sup>[7,8]</sup>
14	pH	Electrometric Method <sup>[9]</sup>
15	Selenium	Digestion, Inductively Coupled Plasma Method <sup>[7,8]</sup>
16	Silver	Digestion, Inductively Coupled Plasma Method <sup>[7,8]</sup>
17	Thallium	Digestion, Inductively Coupled Plasma Method <sup>[7,8]</sup>
18	Vanadium	Digestion, Inductively Coupled Plasma Method <sup>[7,8]</sup>
19	Zinc	Digestion, Inductively Coupled Plasma Method <sup>[7,8]</sup>

#### เอกสารอ้างอิง

1. กระทรวงอุตสาหกรรม. ประกาศกระทรวงอุตสาหกรรม, พ.ศ. 2549. เรื่อง กำหนดค่าปริมาณเขม่าควันที่เจือปนในอากาศที่ระบายออกจากปล่องของหม้อน้ำโรงสีข้าวที่ใช้แก๊สเป็นเชื้อเพลิง. ราชกิจจานุเบกษา. 4 ธันวาคม 2549. เล่มที่ 123 ตอนพิเศษ 125ง.

2. American Society for Testing and Materials. D 240-19, Standard Test Methods for Heat of Combustion of Liquid Hydrocarbon Fuels by Bomb Calorimeter.

3. American Society for Testing and Materials. D 4809-18, Standard Test Methods for Heat of Combustion of Liquid Hydrocarbon Fuels by Bomb Calorimeter (Precision Method)

4. American Society for Testing and Materials. D 5865/D5865M-19, Standard Test Method for Gross Calorific Value of Coal and Coke.

5. APHA, AWWA, WEF. Standard Methods for the Examination of Water and Wastewater. 23<sup>rd</sup> ed. Washington, DC: APHA, 2017.

6. United States Environmental Protection Agency. Standards of Performance for New Stationary Sources. 40 CFR 60. Appendix A, 2019.

7. United States Environmental Protection Agency. Test Methods for Evaluation Solid Waste Physical/Chemical Methods. Acid Digestion of Sediments, Sludges, and Soils. SW-846 Method 3050B, 1996.

8. United States Environmental Protection Agency. Test Methods for Evaluation Solid Waste Physical/Chemical Methods. Inductively Coupled Plasma-Optical Emission Spectrometry. SW-846 Method 6010B, 1996.

9. United States Environmental Protection Agency. Test Methods for Evaluation Solid Waste Physical/Chemical Methods. pH Electrometric Measurement. SW-846 Method 9040C, 2000.



ที่ อก ๐๓๑๐(๑)/ ๑๕๑๓๑

กรมโรงงานอุตสาหกรรม  
ถนนพระรามที่ ๖ แขวงทุ่งพญาไท  
เขตราชเทวี กรุงเทพฯ ๑๐๔๐๐

๒๑ ธันวาคม ๒๕๖๕

เรื่อง เปลี่ยนแปลงบุคลากรของห้องปฏิบัติการวิเคราะห์

เรียน กรรมการผู้จัดการ บริษัท เอส ซี ไอ อีโค เซอร์วิสเชส จำกัด

อ้างถึง คำขอขึ้นทะเบียน/ต่ออายุ/เปลี่ยนแปลงบุคลากร และชนิดสารมลพิษของห้องปฏิบัติการวิเคราะห์เอกชน  
ลงวันที่ ๑๒ ธันวาคม ๒๕๖๕

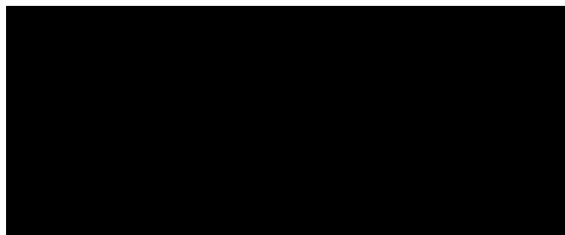
ตามหนังสือที่อ้างถึง บริษัท เอส ซี ไอ อีโค เซอร์วิสเชส จำกัด ห้องปฏิบัติการวิเคราะห์เอกชน  
เลขทะเบียน ว-๑๖๙ สถานที่ตั้งเลขที่ ๓๓/๒ หมู่ที่ ๓ ตำบลบ้านป่า อำเภอกำแพงแสน จังหวัดนครปฐม ขอเปลี่ยนแปลง  
บุคลากรของห้องปฏิบัติการวิเคราะห์ ความละเอียดแจ้งแล้ว นั้น

กรมโรงงานอุตสาหกรรมพิจารณาแล้ว ให้เพิ่มเจ้าหน้าที่ประจำห้องปฏิบัติการวิเคราะห์  
จำนวน ๑ ราย ได้แก่ นางสาวมูทิตา มั่นถาวรวงศ์ ทะเบียนเลขที่ ว-๑๖๙-จ-๐๐๕๑

อนึ่ง หนังสือฉบับนี้จะหมดอายุพร้อมหนังสือต่ออายุรับขึ้นทะเบียนห้องปฏิบัติการวิเคราะห์เอกชน  
ที่ อก ๐๓๑๐(๑)/๑๕๔๑๘ ลงวันที่ ๒๐ ตุลาคม ๒๕๖๕ คือในวันที่ ๑๑ สิงหาคม ๒๕๖๘ ทั้งนี้ สามารถยื่นคำขอ  
ผ่านระบบอิเล็กทรอนิกส์ได้ที่หน้าเว็บไซต์กรมโรงงานอุตสาหกรรม ตาม QR Code ทำหนังสือฉบับนี้

จึงเรียนมาเพื่อทราบ

ขอแสดงความนับถือ



ยื่นคำขอผ่านระบบอิเล็กทรอนิกส์

กองวิจัยและเตือนภัยมลพิษโรงงาน

กลุ่มมาตรฐานวิธีการวิเคราะห์ทดสอบมลพิษและทะเบียนห้องปฏิบัติการ

โทร. ๐ ๒๔๓๐ ๖๓๑๒ ต่อ ๒๑๐๓-๕

โทรสาร ๐ ๒๔๓๐ ๖๓๑๒ ต่อ ๒๑๙๙

ไปรษณีย์อิเล็กทรอนิกส์ saraban@diw.mail.go.th





ที่ อก ๐๓๑๐(๑)/ ๖๑๗ ๓

กรมโรงงานอุตสาหกรรม  
ถนนพระรามที่ ๖ แขวงทุ่งพญาไท  
เขตราชเทวี กรุงเทพฯ ๑๐๔๐๐

๒๕ มีนาคม ๒๕๖๖

เรื่อง เปลี่ยนแปลงบุคลากรของห้องปฏิบัติการวิเคราะห์

เรียน กรรมการผู้จัดการ บริษัท เอส ซี ไอ อีโค เซอร์วิสเชส จำกัด

อ้างถึง คำขอขึ้นทะเบียน/ต่ออายุ/เปลี่ยนแปลงบุคลากร และชนิดสารมลพิษของห้องปฏิบัติการวิเคราะห์เอกชน  
ลงวันที่ ๑๕ มีนาคม ๒๕๖๖

ตามหนังสือที่อ้างถึง บริษัท เอส ซี ไอ อีโค เซอร์วิสเชส จำกัด ห้องปฏิบัติการวิเคราะห์เอกชน  
เลขทะเบียน ว-๑๖๙ สถานที่ตั้งเลขที่ ๓๓/๒ หมู่ที่ ๓ ตำบลบ้านป่า อำเภอแก่งคอย จังหวัดสระบุรี ขอเปลี่ยนแปลง  
บุคลากรของห้องปฏิบัติการวิเคราะห์ ความละเอียดแจ้งแล้ว นั้น

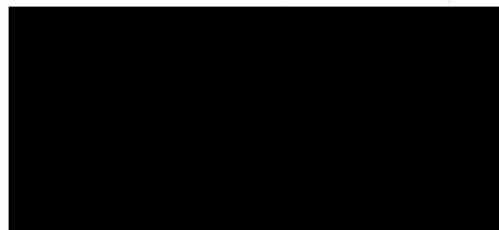
กรมโรงงานอุตสาหกรรมพิจารณาแล้ว ให้เพิ่มเจ้าหน้าที่ประจำห้องปฏิบัติการวิเคราะห์  
จำนวน ๕ ราย ได้แก่

- |                             |                            |
|-----------------------------|----------------------------|
| ๑) นางสาวสิริรัตน์ เกติมี   | ทะเบียนเลขที่ ว-๑๖๙-จ-๐๐๕๒ |
| ๒) นางสาวกาญจนา บุญขาว      | ทะเบียนเลขที่ ว-๑๖๙-จ-๐๐๕๓ |
| ๓) นางสาวณรัตน์ชนก พลใจดี   | ทะเบียนเลขที่ ว-๑๖๙-จ-๐๐๕๔ |
| ๔) นางสาวสิริลักษณ์ ยวกโรสง | ทะเบียนเลขที่ ว-๑๖๙-จ-๐๐๕๕ |
| ๕) นางสาวจุรรรัตน์ ก้อนวัน  | ทะเบียนเลขที่ ว-๑๖๙-จ-๐๐๕๖ |

อนึ่ง หนังสือฉบับนี้จะหมดอายุพร้อมหนังสือต่ออายุรับขึ้นทะเบียนห้องปฏิบัติการวิเคราะห์  
เอกชน ที่ อก ๐๓๑๐(๑)/๑๕๔๑๘ ลงวันที่ ๒๐ ตุลาคม ๒๕๖๕ คือในวันที่ ๑๑ สิงหาคม ๒๕๖๘  
ทั้งนี้ สามารถยื่นคำขอผ่านระบบอิเล็กทรอนิกส์ได้ที่หน้าเว็บไซต์กรมโรงงานอุตสาหกรรม ตาม QR Code  
ท้ายหนังสือฉบับนี้

จึงเรียนมาเพื่อทราบ

ขอแสดงความนับถือ



ยื่นคำขอผ่านระบบอิเล็กทรอนิกส์



กองวิจัยและเตือนภัยมลพิษโรงงาน

กลุ่มมาตรฐานวิธีการวิเคราะห์ทดสอบมลพิษและทะเบียนห้องปฏิบัติการ

โทร. ๐ ๒๔๓๐ ๖๓๑๒ ต่อ ๒๑๐๓-๕

โทรสาร ๐ ๒๔๓๐ ๖๓๑๒ ต่อ ๒๑๙๙

ไปรษณีย์อิเล็กทรอนิกส์ saraban@diw.mail.go.th





ที่อก ๐๓๑๐(๑)/ ๘๖๒๖

กรมโรงงานอุตสาหกรรม  
ถนนพระรามที่ ๖ แขวงทุ่งพญาไท  
เขตราชเทวี กรุงเทพฯ ๑๐๕๐๐

### ๒ ๓ พฤษภาคม ๒๕๖๖

เรื่อง เปลี่ยนแปลงบุคลากรของห้องปฏิบัติการวิเคราะห์

เรียน กรรมการผู้จัดการ บริษัท เอส ซี ไอ อีโค่ เซอร์วิสเชส จำกัด

อ้างถึง คำขอขึ้นทะเบียน/ต่ออายุ/เปลี่ยนแปลงบุคลากร และชนิดสารมลพิษของห้องปฏิบัติการวิเคราะห์เอกชน  
ลงวันที่ ๕ พฤษภาคม ๒๕๖๖

ตามหนังสือที่อ้างถึง บริษัท เอส ซี ไอ อีโค่ เซอร์วิสเชส จำกัด ห้องปฏิบัติการวิเคราะห์เอกชน  
เลขทะเบียน ว-๑๖๙ สถานที่ตั้งเลขที่ ๓๓/๒ หมู่ที่ ๓ ตำบลบ้านป่า อำเภอแก่งคอย จังหวัดสระบุรี  
ขอเปลี่ยนแปลงบุคลากรของห้องปฏิบัติการวิเคราะห์ ความละเอียดแจ้งแล้ว นั้น

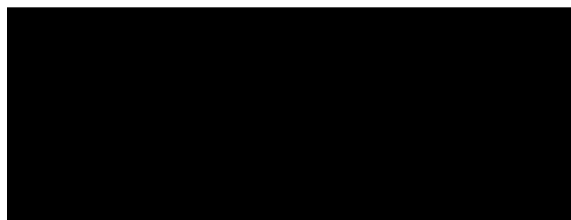
กรมโรงงานอุตสาหกรรมพิจารณาแล้ว ให้ยกเลิกเจ้าหน้าที่ประจำห้องปฏิบัติการวิเคราะห์  
จำนวน ๓ ราย ได้แก่

- |                              |                            |
|------------------------------|----------------------------|
| ๑) นางสาวสุนันทา เจริญใจ     | ทะเบียนเลขที่ ว-๑๖๙-จ-๐๐๑๔ |
| ๒) นางสาวอรรณพร ชนะพาห์      | ทะเบียนเลขที่ ว-๑๖๙-จ-๐๐๒๕ |
| ๓) นางสาวมูทิตา มั่นถาวรวงศ์ | ทะเบียนเลขที่ ว-๑๖๙-จ-๐๐๕๑ |

ทั้งนี้ หากท่านมีความประสงค์จะยื่นคำขอใดๆ สามารถยื่นคำขอผ่านระบบอิเล็กทรอนิกส์  
ได้ที่หน้าเว็บไซต์กรมโรงงานอุตสาหกรรม

จึงเรียนมาเพื่อทราบ

ขอแสดงความนับถือ



กองวิจัยและเตือนภัยมลพิษโรงงาน

กลุ่มมาตรฐานวิธีการวิเคราะห์ทดสอบมลพิษและทะเบียนห้องปฏิบัติการ

โทร. ๐ ๒๔๓๐ ๖๓๑๒ ต่อ ๒๑๐๓-๕

โทรสาร ๐ ๒๔๓๐ ๖๓๑๒ ต่อ ๒๑๙๙

ไปรษณีย์อิเล็กทรอนิกส์ saraban@diw.mail.go.th



“อุตสาหกรรมก้าวไกล ประเทศไทยก้าวหน้า ร่วมกันพัฒนา อุตสาหกรรมสีเขียว”





ที่ อก ๐๓๑๐(๑)/ ๙ ๙ ๖ ๑

กรมโรงงานอุตสาหกรรม  
ถนนพระรามที่ ๖ แขวงทุ่งพญาไท  
เขตราชเทวี กรุงเทพฯ ๑๐๔๐๐

๒ ๖ มิถุนายน ๒๕๖๖

เรื่อง เปลี่ยนแปลงบุคลากรของห้องปฏิบัติการวิเคราะห์

เรียน กรรมการผู้จัดการ บริษัท เอส ซี ไอ อีโค่ เซอร์วิสเชส จำกัด

อ้างถึง คำขอขึ้นทะเบียน/ต่ออายุ/เปลี่ยนแปลงบุคลากร และชนิดสารมลพิษของห้องปฏิบัติการวิเคราะห์เอกชน  
ลงวันที่ ๒๒ มิถุนายน ๒๕๖๖

ตามหนังสือที่อ้างถึง บริษัท เอส ซี ไอ อีโค่ เซอร์วิสเชส จำกัด ห้องปฏิบัติการวิเคราะห์เอกชน  
เลขทะเบียน ว-๑๖๙ สถานที่ตั้งเลขที่ ๓๓/๒ หมู่ที่ ๓ ตำบลบ้านป่า อำเภอแก่งคอย จังหวัดสระบุรี ขอเปลี่ยนแปลง  
บุคลากรของห้องปฏิบัติการวิเคราะห์ ความละเอียดแจ้งแล้ว นั้น

กรมโรงงานอุตสาหกรรมพิจารณาแล้ว ให้ยกเลิกเจ้าหน้าที่ประจำห้องปฏิบัติการวิเคราะห์  
จำนวน ๒ ราย ได้แก่

๑) นางสาววัลภา อัครภูมิ

ทะเบียนเลขที่ ว-๑๖๙-จ-๐๐๑๐

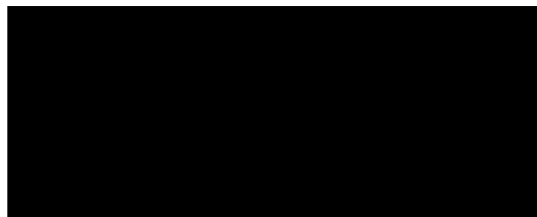
๒) นางสาวปานัฐดา งอกศักดิ์ดา

ทะเบียนเลขที่ ว-๑๖๙-จ-๐๐๒๖

ทั้งนี้ หากท่านมีความประสงค์จะยื่นคำขอใดๆ สามารถยื่นผ่านระบบอิเล็กทรอนิกส์  
ได้ที่หน้าเว็บไซต์กรมโรงงานอุตสาหกรรม

จึงเรียนมาเพื่อทราบ

ขอแสดงความนับถือ



กองวิจัยและเตือนภัยมลพิษโรงงาน

กลุ่มมาตรฐานวิธีการวิเคราะห์ทดสอบมลพิษและทะเบียนห้องปฏิบัติการ

โทร. ๐ ๒๔๓๐ ๖๓๑๒ ต่อ ๒๑๐๓-๕

โทรสาร ๐ ๒๔๓๐ ๖๓๑๒ ต่อ ๒๑๙๙

ไปรษณีย์อิเล็กทรอนิกส์ saraban@diw.mail.go.th





ใบรับรองเลขที่ 23-LB0056  
(Certificate No.)

## ใบรับรองระบบงาน (Certificate of Accreditation)

อาศัยอำนาจตามความในพระราชบัญญัติการมาตรฐานแห่งชาติ พ.ศ. ๒๕๕๑  
(By Virtue of National Standardization Act B.E. 2551 (2008))

เลขาธิการสำนักงานมาตรฐานผลิตภัณฑ์อุตสาหกรรม  
(Secretary-General, Thai Industrial Standards Institute)

ออกใบรับรองฉบับนี้ให้  
(Issues this certificate to)

บริษัท เอส ซี ไอ อีโค เซอร์วิสেস จำกัด  
(Scienco Services Company Limited)

ตั้งอยู่เลขที่  
(Address)

๓๓/๒ หมู่ที่ ๓ ตำบลบ้านป่า อำเภอแก่งคอย จังหวัดสระบุรี  
33/2 Moo 3, Banpa, Kaeng Khoi, Saraburi

ได้รับการรับรองความสามารถ  
(Certificate of competence)

ตามมาตรฐานเลขที่ มอก. ๑๗๐๒๕ - ๒๕๖๑  
(Standard No. TIS 17025-2561 (2018) (ISO/IEC 17025: 2017))

ข้อกำหนดทั่วไปว่าด้วยความสามารถของ ห้องปฏิบัติการทดสอบและห้องปฏิบัติการสอบเทียบ  
General requirements for the competence of testing and calibration laboratories

หมายเลขการรับรองที่ ทดสอบ ๑๖๘๐  
(Accreditation No. Testing 1680)

โดยมีรายละเอียดสาขาและขอบข่ายที่ได้ใบรับรอง แสดงไว้ใน QR CODE และ [www.tisi.go.th](http://www.tisi.go.th)  
(Details of the scheme and scope of the certificate are shown in QR CODE and [www.tisi.go.th](http://www.tisi.go.th))

ออกให้ ณ วันที่ ๓ มกราคม พ.ศ. ๒๕๖๖  
(Issue date : 3 January B.E. 2566 (2023))



edddf060

